



RELATÓRIO ANUAL  
DE SUSTENTABILIDADE  
2022

HÁ 25 ANOS  
FORMANDO JOVENS  
POTÊNCIA.





# ÍNDICE

## 1. Introdução

- 05 Sobre o Relatório
- 07 Mensagem do IOS
- 10 Destaques 2022

## 2. O IOS

- 11 25 Anos Formando Jovens-Potência
- 17 Panorama de Atuação
- 22 Perfil dos Alunos
- 25 Como o IOS Gera Valor

## 3. Resultados e Impacto Social

- 28 Compromissos Firmados
- 32 Acompanhamento de Metas
- 41 Formação Profissional
- 49 Oportunidades e Impacto Social

## 4. Gestão e estrutura organizacional

- 56 Governança Corporativa
- 58 Atuação Ética

## 5. Parceiros

- 62 Relações Institucionais e Governamentais
- 70 Ações e iniciativas – Voluntariado Corporativo

## 6. Mobilização e aplicação dos recursos

- 73 Mobilização e Aplicação Responsável

## 7. Participantes do IOS

- 78 Equipe IOS

## 8. Para saber mais

- 85 Sumário de Conteúdo GRI Standards
- 89 Créditos



# 1. Introdução

## Sobre o Relatório

GRI 2-2 | 2-3 | 2-4 | 2-29 | 3-1 | 3-2

**Seja bem-vindo!** Este é o 9º Relatório Anual de Sustentabilidade do Instituto da Oportunidade Social (IOS), publicação que traz informações sobre o Instituto, suas iniciativas de geração de valor e seu compromisso com o desenvolvimento social do país.

Este Relatório apresenta os resultados alcançados, o impacto gerado e os aspectos intangíveis da atuação do IOS no período de 1º de janeiro a 31 de dezembro de 2022, reforçando sua responsabilidade e transparência como princípios intrínsecos da Organização. As versões português e inglês foram publicadas em junho de 2023.

Para isso, o IOS utiliza como base para construção do documento as diretrizes da Global Reporting Initiative (GRI), organização internacional que propõe padrões para o reporte social, econômico e ambiental de instituições, independentemente do setor de atuação. O reporte segue os princípios

de comparabilidade, imparcialidade, precisão, regularidade, clareza e confiabilidade.

## Definição de Temas Relevantes

GRI 2-14

A definição dos temas mais relevantes para a atuação do IOS compreendeu uma extensa metodologia de consultas aos stakeholders (públicos de relacionamento), dentre eles, o mais alto órgão de governança do IOS, a Assembleia Geral.

As etapas incluíram o envio de questionário online, no qual os participantes atribuíram notas de 1 a 5 aos tópicos que gostariam de conhecer mais sobre o IOS, bem como os temas que eles acreditam que mais importam na existência do Instituto.

A segunda etapa, composta por uma dinâmica presencial, focou na discussão sobre os impactos positivos e negativos do IOS para cada grupo de relacionamento participante, além de escolher

cinco temas que os stakeholders consideravam mais importantes entre todos os listados.

**A partir desse processo, os dados obtidos foram analisados e os cinco temas mais relevantes para o IOS foram definidos. Confira:**

### PESQUISA ONLINE

667 respostas sendo:

**555**

Alunos e ex-alunos

**112**

Demais parceiros e participantes do IOS



### CONSULTA PRESENCIAL

**32 representantes**

dentre alunos, ex-alunos, fornecedores, participantes, profissionais da rede socioassistencial, parceiros empregadores, investidores e parceiros educacionais.



## TEMAS PRIORITÁRIOS DO IOS

- ▶ **Inclusão social** proporcionada pelo ingresso dos alunos e alunas, considerando o processo seletivo, o desenvolvimento dos cursos e as oportunidades de ingresso no mundo do trabalho;
- ▶ **Inclusão produtiva** dos alunos formados no mundo do trabalho. Aborda os resultados de empregabilidade após o curso, e o potencial de empreendedorismo e continuidade nos estudos;
- ▶ **Planejamento e avaliação dos cursos**, considerando as definições de conteúdos e as áreas de atuação do IOS, bem como o modelo de curso que os alunos vão poder participar;
- ▶ **Práticas de diversidade** entre os alunos e suas visões sobre o tema, bem como a não discriminação de grupos minorizados (pessoas com deficiência, imigrantes, equidade de gênero, racial, etc);
- ▶ **Captação e distribuição ética e eficiente dos recursos** nos projetos, na contratação de fornecedores, nas práticas de remuneração dos participantes e prestações de contas dos projetos.



## DICA DE LEITURA

### Indicadores GRI

Ao longo do relatório, os indicadores GRI aparecem junto aos títulos ou subtítulos dos capítulos em que os indicadores são reportados. Eles estão sinalizados com o ticker “GRI XXX-XX”. Conheça mais detalhes sobre cada indicador e as páginas que são mencionados no Índice GRI.

**Fique atento!** Quando você encontrar o termo “participantes”, saiba que estamos falando das pessoas que trabalham no Instituto, ou seja, da equipe do IOS.



## PARA SABER MAIS GRI 2-3



**Demonstrações  
financeiras**



**Código de  
Conduta**



**Registros e  
Certificados**

Você pode entrar em contato conosco para conversar sobre informações adicionais e esclarecimentos referentes a este relatório:



[www.ios.org.br](http://www.ios.org.br)



[relacionamento@ios.org.br](mailto:relacionamento@ios.org.br)

## Mensagem do IOS

GRI 2-22

**Completamos 25 anos de história construída com um único objetivo: garantir a inclusão produtiva de jovens talentos por meio da formação gratuita e de qualidade!** Com resiliência, solidez, autonomia e acolhimento, seguimos galgando inovações nos processos e acompanhando as movimentações do mercado para garantir o maior impacto social possível para os diferentes elos dessa trajetória de sucesso.

Para além de uma Entidade Beneficente de Assistência Social, buscamos proporcionar um ambiente seguro e que tem como objetivo provocar senso crítico tanto nos estudantes quanto nos participantes e parceiros. Somos comprometidos com a transparência e mantemos uma robusta estrutura de governança, responsável por garantir a sustentabilidade da organização nos últimos anos, e nos próximos que estão por vir.



Em meio a um contexto econômico de desaceleração da oferta de vagas de emprego, conseguimos, com bastante esforço, dar continuidade à jornada de inclusão dos alunos no mundo do trabalho. Por isso, consideramos que o ano de 2022 marcou, não só a comemoração dos 25 anos, mas, também, o início de um novo ciclo, em que as demandas dos jovens se apresentaram muito diferentes.

Em 2022, decidimos resgatar o relacionamento próximo, olho no olho, que é tão importante para nós. Isso resultou no retorno ao atendimento aos jovens de maneira presencial, com apenas 15% de demanda on-line.

A decisão, tão importante, gerou uma aproximação dos participantes aos alunos e alunas que, em sua grande maioria, fazem parte da parcela da população brasileira que mais foi afetada pela pandemia e, ainda hoje, apresenta e trata diversas sequelas, tanto em relação aos impactos sociais e financeiros, quanto à questão emocional.

Como consequência, a demanda por atendimento psicossocial cresceu muito, assim como a demanda

de solicitação de vale-transporte – em 2022, cerca de 25% dos alunos passaram a receber auxílio, extremamente essencial para manter os jovens estudando pois, caso não tenham as capacitações, os estudantes de maior vulnerabilidade perdem oportunidade de renda.

Ao final de 2022, o rendimento médio real do trabalhador brasileiro foi de R\$ 2.715, valor 1% inferior ao registrado no ano anterior, segundo a Pesquisa Nacional por Amostra de Domicílios Contínua (Pnad) – realizada pelo Instituto Brasileiro de Geografia e Estatística – IBGE. As altas taxas de desemprego, empregos informais e o número de desalentados, são fatores que diminuem a renda familiar e o poder de consumo dos brasileiros. Dessa forma, o indicador que mede o impacto da renda de alunos do Instituto empregados sobre a renda total de suas famílias aumentou em 2022, chegando a 63%, quando a média nos anos anteriores era de 48%.

Por isso, reafirmamos: a pauta do IOS transforma vidas! E para que isso seja possível, as diversas

áreas realizaram grande interlocução com o mundo do trabalho para implementar um modelo diferente na formação profissionalizante. Recebemos 2.937 jovens em diferentes formações em administração, tecnologia e como novidade, nas áreas de Comunicação e Cultura. Com o Programa Municipal de Apoio à Cultura do Município de São Paulo (PROMAC-SP), oferecemos o curso de Tecnologia e Cultura Digital, que somou 143 jovens matriculados.

Em 2022, tivemos um cuidado especial em relação à capacitação de professores da rede pública de ensino, pois entendemos a importância de desenvolver esses profissionais, elos fundamentais para que alcancemos o nosso propósito maior como Organização. Junto ao PROMAC-SP, e com a execução de projetos especiais em parceria com a Dell, atendemos 822 educadores.

Paralelamente, inauguramos, em 2022, a primeira unidade do IOS no Nordeste brasileiro, na cidade de Recife (PE), em parceria com o Porto Digital, que já nasceu focado na oferta de cursos de tecnologia.

Os resultados foram tão positivos que, dos 72 formados em 2022, 22 já estavam empregados em dezembro. Expandimos, também, a atuação no sudeste brasileiro, com a criação das unidades IOS em Realengo, na cidade do Rio de Janeiro e no bairro do Barreiro, em Belo Horizonte, duplicando a capacidade de atendimento nestas cidades.

Para que tudo isso fosse possível, uma importante etapa que garante o preenchimento das vagas disponíveis se dá na forma de atração de jovens. As divulgações foram potencializadas pelas redes sociais (houve, inclusive, o lançamento do nosso perfil no TikTok), seguido da articulação direto nas salas de aulas da rede pública, bem como junto à rede socioassistencial e de saúde pública. O último, mas não menos importante facilitador, foi a disponibilização das inscrições de forma on-line, permitindo que todo o processo seja o mais simples possível.

Foi preciso entender e aprender sobre novas parcerias e soluções capazes de impactar cada vez mais pessoas, ao mesmo tempo em que

expandimos a atuação da Organização por meio da obtenção de novos recursos. **Reforçamos que todas as ações implementadas não só em 2022, mas ao longo dos últimos anos objetivam, também, o alcance de Agenda 2030 do Pacto Global das Nações Unidas (ONU), iniciativa da qual o IOS é signatário e que propõe o alcance dos 17 Objetivos de Desenvolvimento Sustentável (ODS).**

Nesse sentido, parte do nosso compromisso de atuação envolve seguir desenvolvendo ações que potencializem o alcance dos ODS relevantes para a estratégia de sustentabilidade de longo prazo. Para tal propósito, definimos os temas prioritários por meio de uma extensa metodologia, e acompanhamos as evoluções ao longo dos anos na forma de indicadores propostos pela Global Reporting Initiative (GRI), padrão mundial mais utilizado para o reporte da sustentabilidade empresarial.

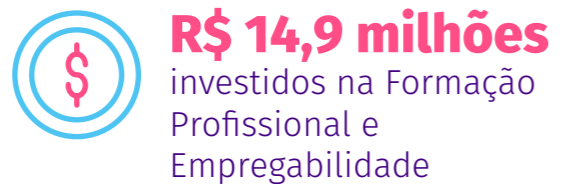
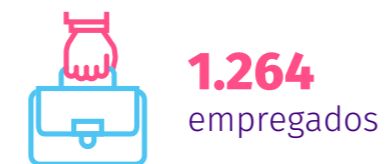
Diante de tantos resultados positivos, não poderíamos deixar de agradecer a cada pessoa que fez parte destes 25 anos, dentre participantes,

parceiros, alunos, alunas e membros da sociedade civil, empresas parceiras e governos. Ao final de 2022, comemoramos, mas também refletimos sobre os nossos aprendizados. Para os próximos anos, queremos continuar trabalhando em conjunto em busca do propósito de despertar o potencial de vidas e a consciência cidadã entre os jovens que atendemos, suas famílias e comunidades impactadas pelo nosso trabalho.

Esperamos que a leitura do nosso Relatório Anual comemorativo inspire ainda mais o alcance de resultados sociais positivos.

**Kelly Lopes**  
Superintendente do Instituto  
da Oportunidade Social

# DESTAQUES 2022



# 2. OIOS



# 25 Anos Formando Jovens-Potência

GRI 2-1 | 2-6

**12** Compreender a história e os principais marcos do IOS nesses 25 anos é imprescindível para entender o quanto a Organização é fruto de um trabalho sério e muito estratégico.

Fundado em 1998, o IOS é orientado pelo seu propósito de despertar o potencial de vidas e a consciência cidadã. Assim, com a missão de cocriar oportunidades de empregabilidade e gerar renda para as juventudes, por meio de formação

profissional gratuita em tecnologias, o Instituto busca ser a escolha natural de seus públicos de relacionamento, devido à sua capacidade de formação de talentos e inclusão produtiva.

Até 2008, a Organização era focada na formação de jovens em informática básica. Com a chegada de uma nova gestão seguida das transformações do mercado, o que incluíam maior demanda de profissionais qualificados que conhecessem e soubessem atuar com softwares ERP, o Instituto passou a oferecer Formação Profissional em Gestão Empresarial com o uso de software ERP na prática pelos estudantes.

Nos anos seguintes, o IOS vivenciou diferentes marcos que fizeram com que chegasse ao ano de 2022 com importantes ensinamentos na bagagem e uma forte estrutura capaz de sustentar as adversidades que surgirem no caminho. Por exemplo, a partir de 2009, a Entidade passou a monitorar indicadores de empregabilidade e trabalhar ativamente na busca de inclusão produtiva dos jovens formados.

Em 2012, a fim de ter um espaço mais característico, de acordo com a missão da Instituição, que facilitasse a busca de novos parceiros e patrocinadores, inclusive com articulação para a execução de projetos financiados pelo poder público, o Instituto conquistou sua sede própria, na Zona Norte da cidade de São Paulo (SP), com 4 laboratórios de informática e 3 salas de aula com mobiliário móvel.

Seguindo até 2014, ano representado pelas inovações em processos de organização, o Instituto adotou o software de Gestão Escolar, consolidando as informações de todos os alunos e alunas em um sistema que integra todas as salas de aula do IOS. No mesmo ano, foi desenvolvido o primeiro Relatório Anual de Sustentabilidade da Entidade, com o início da área de Comunicação.

Em 2017, teve início a oferta de cursos estruturados na área de Tecnologia da Informação em meio à escassez de profissionais qualificados no Brasil e no mundo. Por isso, desde então, a Entidade direciona esforços para capacitar jovens em temas relacionados à tecnologia.

Para os anos de 2022 até 2024, o grande destaque é o novo Planejamento Estratégico, desenvolvido junto a uma consultoria externa. Dentre os direcionadores, as equipes vêm trabalhando na ampliação do portfólio de cursos, oferecendo cada vez mais conteúdo relacionado ao uso de tecnologias, além do acolhimento aos alunos mediante suporte pedagógico e psicossocial. O IOS acredita que a capacitação deve ser pensada de forma integrada, humanizada e próxima. Só assim, os resultados positivos esperados serão alcançados.

**Nos seus 25 anos, o IOS formou 43.172 alunos e alunas – alcançando uma média anual de 2.000 formados desde 2014. No total, as capacitações impactaram pelo menos 100 mil pessoas, sejam familiares ou cuidadores desses jovens que buscam o seu protagonismo na sociedade.**

A maior comprovação da estratégia eficaz é o indicador de impacto na renda familiar dos estudantes atendidos. Essa métrica, acompanhada desde 2014, apresenta o percentual de aumento da

renda da família quando o jovem aluno ou aluna do IOS conquista uma oportunidade formal de trabalho, após ter concluído a formação profissional.

A equipe IOS acredita que, além do impacto quantitativo imediato após o início da atividade profissional formal, o impacto do conhecimento e das portas que se abrem após esse início de carreira mudaram a vida dos jovens que passam pelo Instituto. Esse efeito qualitativo é percebido nos depoimentos dos alunos e alunas formadas, que apresentam extrema gratidão pela formação que receberam e o acolhimento de toda a equipe. A publicação Síntese, lançada em 2022, traz alguns desses depoimentos<sup>1</sup>.

Em 2022 cerca de 95% dos parceiros que empregam os alunos formados pelo IOS afirmam que estão totalmente satisfeitos com o perfil contratado, e que possuem amplo potencial para se desenvolverem na empresa. Os parceiros mais antigos afirmam que os estudantes são gratos pelas oportunidades que o Instituto ofereceu e que são mais dedicados, resilientes e permanecem mais tempo na empresa do que outros jovens de mercado.



Como forma de celebrar essa data tão especial, a Organização lançou um selo comemorativo que representa a solidez de 25 anos colorindo sonhos de jovens com perfis diversos.

**13** Formar Jovens-Potência com seriedade e credibilidade significa desenvolver o valor de cada jovem, oferecendo ferramentas técnicas e comportamentais que ampliam seu conhecimento e possibilidades de futuro.

O Instituto considera que estes registros são importantes lembranças de uma história construída por pessoas incansáveis em criar soluções para problemas complexos, mas que, acima de tudo, acreditam no poder da geração de oportunidades para a juventude.

1. A publicação Síntese está disponível no site <https://ios.org.br/sintese/>.

## Direcionadores Institucionais

A partir do resultado consolidado do Planejamento Estratégico 2022-2024, foi divulgada nova Missão e Visão, além de definir o Propósito da Entidade. **Veja a seguir:**



### Missão

Cocriar oportunidades de empregabilidade e geração de renda para as juventudes, por meio de formação profissional gratuita em tecnologias.



### Visão

Ser a escolha natural dos nossos públicos de relacionamento pela formação de talentos e inclusão produtiva.



### Propósito

Despertar o potencial de vidas e a consciência cidadã.



### Valores

O IOS é um agente de transformação alicerçado em: integridade, ética, respeito, dedicação, busca do conhecimento e espírito de equipe.

## Mapa de Unidades

GRI 2-1

O Instituto atua em território brasileiro, sendo que a sede da Organização, um prédio exclusivo para o funcionamento da Unidade IOS Santana, está localizada na Zona Norte do município de São Paulo – SP. As demais unidades funcionam em parceria com outras Organizações, a fim de ampliar nossa articulação e reconhecimento nos territórios.

**A presença do IOS se dá nos seguintes estados e municípios:**

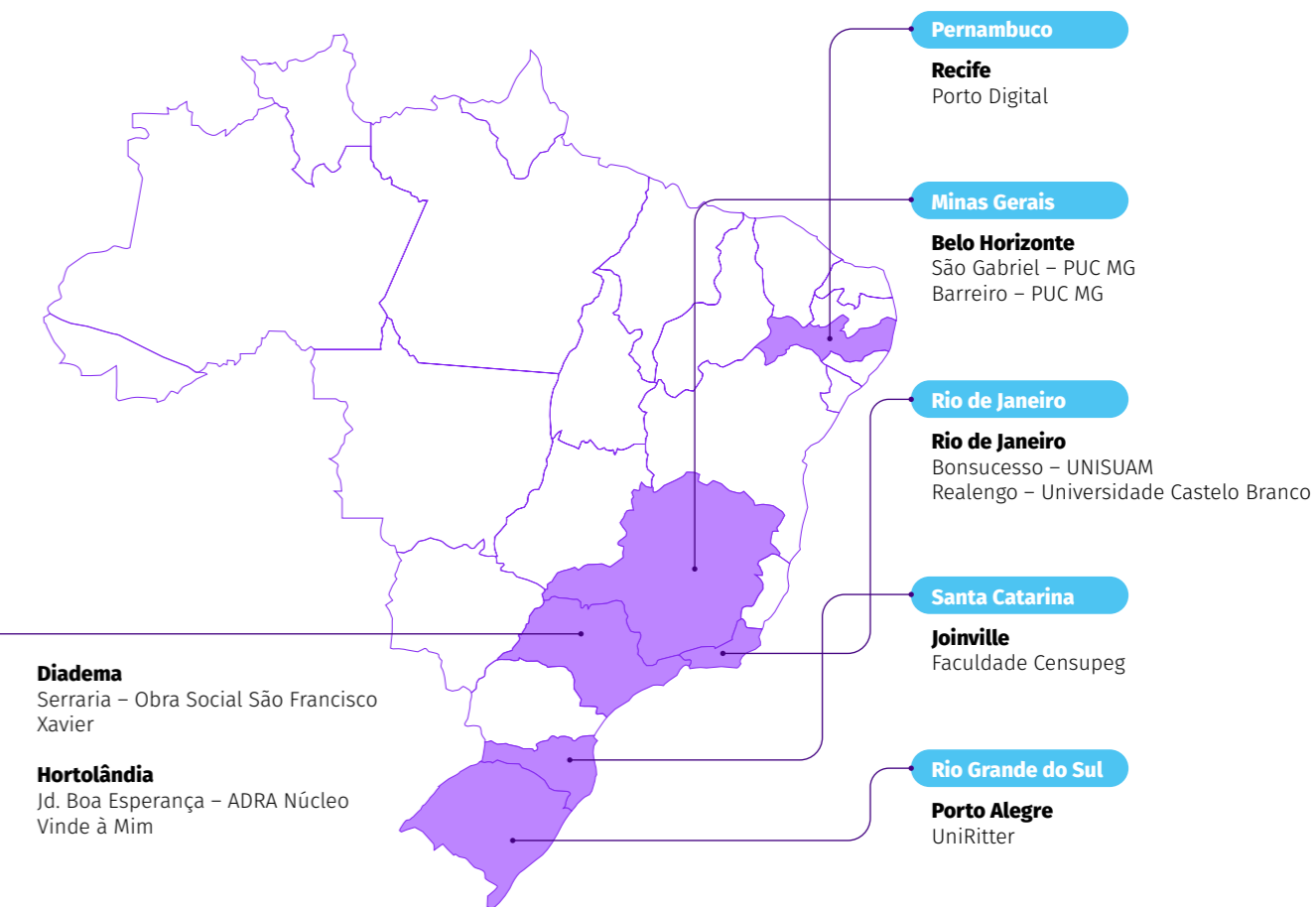
### São Paulo

**São Paulo**  
Itaquera – Obra Social Dom Bosco  
Jd. Ângela – Sociedade Santos Mártires  
Santo Amaro – NURAP  
Santana – SEDE

**Barueri**  
Nova Aldeinha – PROJOV

**Diadema**  
Serraria – Obra Social São Francisco Xavier

**Hortolândia**  
Jd. Boa Esperança – ADRA Núcleo Vinde à Mim







## COBERTURA IOS EM 2022

▶ **Foi inaugurada a primeira unidade no Nordeste, em Recife (PE).** Localizada no Porto Digital (polo de tecnologia), já obteve resultados significativos em relação a empregabilidade, quando dos 72 formados, 22 já estavam empregados no final do ano.

▶ **No Sudeste, o município do Rio de Janeiro recebeu a nova unidade Realengo** em parceria com a Universidade Castelo Branco, estrategicamente estabelecida na região com menor Índice de Desenvolvimento Humano (IDH) da cidade.

▶ **Em Belo Horizonte (MG), foi inaugurada a segunda unidade no bairro do Barreiro em parceria com a PUC-MG,** próximo a outros municípios da região metropolitana e que possui elevado número de habitantes e de vulnerabilidade social.

▶ **Em dezembro de 2022 o IOS decidiu encerrar a atuação em Joinville (SC).** Os bons indicadores de educação básica e o índice de desemprego de Santa Catarina inferior aos demais estados do Brasil foram alguns dos argumentos para que o Instituto redesenhasse sua forma de atuação na região Sul do país. Apesar do fechamento da unidade, o IOS segue com o compromisso de direcionar os estudantes formados em SC para processos seletivos de emprego.

▶ **A unidade do IOS em Porto Alegre (RS) mudou de localização,** visando presença em território mais estratégico no atendimento aos jovens do município. O IOS Porto Alegre passou a operar dentro da UniRitter, no bairro Passo das Pedras.



## Análise Diagnóstica da Viabilidade das Filiais

Desde 2020, o IOS iniciou o processo de Análise Diagnóstica para definir a estratégia de aumento da sua cobertura geográfica, seja nas cidades onde já está presente, seja para novas cidades. Para isso, a operação da Coordenação de Filiais avaliou diversos aspectos, como infraestrutura interna, os indicadores de onde estão localizadas – índice de qualidade de vida, de vulnerabilidade juvenil, renda domiciliar, evasão do ensino médio, homicídio entre jovens do sexo masculino, de 15 a 29 anos, e taxas de fecundidade.

No caso de novas unidades, a etapa seguinte ao diagnóstico é buscar possíveis formas de financiamento. Este foi o caso da unidade de Recife (PE), que teve a sua abertura viabilizada após a contemplação em um edital do Instituto Localiza, bem como da expansão das filiais do Rio de Janeiro (RJ) e Belo Horizonte (MG), descritas acima.

**A análise Diagnóstica desses territórios permite ao IOS, de maneira mais estratégica, definir seus esforços e, assim, ampliar seu impacto social.**

## Panorama de Atuação

GRI 2-6 | 3-3

### Formação Profissional

Há 25 anos, o IOS promove impacto na vida de milhares de jovens e pessoas com deficiência devido às suas frentes de atuação sinérgicas e complementares.

As formações disponibilizadas preparam profissionais para trabalhar nas áreas de Administração e Tecnologia, além de apoio psicossocial e pedagógico durante o ciclo de aprendizagem dos estudantes e de suas famílias.

Os cursos voltados às áreas de Administração apresentam conteúdos que estimulam uma visão macro do desenvolvimento de uma empresa, regras de negócio e relação entre as áreas existentes, sempre pautados no uso de tecnologias. Um dos diferenciais está na aplicação prática dos conceitos aprendidos com o software ERP TOTVS, nas áreas

de compras, estoque, faturamento e financeiro. Já os cursos na área de Tecnologia desenvolvem raciocínio lógico e ensinam linguagens de programação, montagem e manutenção de computadores, além de conceitos técnicos, tudo isso com uma linguagem conectada ao jovem.

Dentre os destaques de 2022, devido a verbas do PROMAC-SP, o IOS passou a oferecer o curso de Tecnologia e Cultura Digital, que somou 143 alunos e alunas matriculados. A partir desse curso, voltado para jovens maiores de idade, deu-se início ao desenvolvimento de carreiras voltadas para a área de cultura.

Atualmente, as frentes de atuação do Instituto são:





### Formação Profissional Gratuita

Os serviços são totalmente gratuitos, atendendo a demandas sociais de educação profissionalizante e assistência social financiados por patrocinadores públicos e privados.

Essa é a frente de atuação na qual o Instituto atende o maior volume de jovens, em sua maioria, entre 15 e 17 anos. Entre 2014 e 2022, foram formados e aprovados 15.808 estudantes nos programas de formação presenciais, semipresenciais e on-line – isso resulta em uma média de 1.756 aprovados a cada ano.



### Formações Profissionais Customizadas (denominadas como On Demand nos anos anteriores)

Frente de atuação que opera como um braço do Instituto na prestação de serviços a empresas, as quais apresentam demandas sociais e técnicas específicas na formação de profissionais. Entre 2015 e 2022, 3.561 jovens foram aprovados e, desde 2018, a média de atendidos foi de 420 por ano.

Em 2022 aconteceram Formações Customizadas nas cidades de São Paulo (SP), Belo Horizonte (MG), Rio de Janeiro (RJ) e na filial do IOS em Joinville (SC).



### Programa IOS de Aprendizagem

O IOS é uma entidade Formadora do Programa de Aprendizagem do Ministério do Trabalho e emprego, de forma que oferece capacitação teórica, em São Paulo (SP), que cumpre a carga horária necessária no desenvolvimento de jovens aprendizes.

## Oportunidades Sociais

A equipe Educacional é responsável por acompanhar os jovens, durante e após o curso, para promover sua empregabilidade, a continuidade dos estudos e a criação de caminhos para empreender.

### Empregabilidade

Por meio do Núcleo IOS de Oportunidades, que apoia a inclusão produtiva a partir do recebimento de uma oportunidade profissional, é realizado o recrutamento inicial dos talentos que correspondam aos pré-requisitos, tanto nas soft quanto nas hard skills, compatíveis com a vaga e cultura da empresa. O Núcleo de Oportunidades realiza indicações dos estudantes formados para vagas, como estágio, jovem aprendiz ou efetivas (CLT) durante o período de três anos.

Além da indicação, o IOS orienta sobre como estes jovens devem buscar possibilidades de atuação por conta própria, para, assim, criarem independência na vida profissional.

O Instituto apoiou a empregabilidade dos formados entre 2014 e 2022.

### Empreendedorismo

Em sala de aula, o tema é trabalhado de diversas formas, seja por meio do intraempreendedorismo – que consiste em encontrar oportunidades de empreender e inovar dentro da própria empresa – ou por meio do desenvolvimento dos negócios de suas famílias.

### Continuidade dos Estudos

O Programa IOS de Acesso ao Ensino Superior que, a partir de 2022 passa a ser chamado de IOS + Futuro, articula parcerias com universidades, em diversos modelos, seja por demanda dos jovens, via patrocínios de empresas ou por programas de bolsas exclusivos articulados junto às instituições de ensino. Assim, os jovens que têm interesse em cursar uma faculdade podem alcançar bolsas de estudos integrais, parciais ou modelos de financiamento diferenciados.

Ao mesmo tempo, a equipe do Núcleo IOS de Oportunidades atua na busca de estágio, enquanto a equipe Pedagógica realiza o acompanhamento dos universitários em suas demandas sociais, materiais e de saúde mental, contribuindo para sua permanência nos cursos de ensino superior. A iniciativa, que começou em 2018, em São Paulo, terá os indicadores mensurados a partir de 2022. De forma nacional, o Programa já contemplou 166 jovens formados pelo IOS.

## Estrutura Educacional

A área Educacional é responsável pelo atendimento aos estudantes e por todas as etapas do seu relacionamento com o IOS desde a inscrição nos cursos, até sua empregabilidade e a continuação de seus estudos, ou na criação de caminhos para empreender. Assim, o aluno ou aluna tem suporte profissional e multidisciplinar.

A área conta com ampla equipe, inclusive nas salas de aula, composta por instrutores de tecnologia, pedagogos (responsáveis pelas aulas de português e comportamento), além de monitores.

A atuação da área, composta por cinco pilares – **Administrativo e Articulação de Redes, Conteúdo, Pedagógico, Psicossocial e Oportunidades** – está descrita ao lado:



### Oportunidades

- Conduz a operação da empregabilidade;
- Responsável pelo programa de aprendizagem;
- Faz a gestão do sistema e produz indicadores;
- Acompanha mensalmente a meta anual;
- Faz a gestão do IOS + Futuro (encaminhamento para oportunidades no Ensino Superior).



### Administrativo e Articulação

#### Atua em três frentes:

- **Secretaria:** atendimento, operação de benefícios, inscrições, seleção de alunos e alunas, emissão de documentos etc;
- **Administração:** indicadores, sistema, matrículas, voluntariado, eventos etc.
- **Articulação de Redes:** divulgação das inscrições e relacionamento com escolas.



### Psicossocial

- Garante direitos e saúde mental dos alunos em quatro eixos de atuação:
  - atendimentos;
  - Projetos de intervenção;
  - Articulação com a rede socioassistencial;
  - Produção de indicadores.

## COORDENAÇÃO EDUCACIONAL



### Pedagógico

- Garante o processo de ensino-aprendizagem;
- É responsável pela supervisão pedagógica dos professores de SP;
- Cuida da formação técnica da equipe BR.



### Conteúdo

- Desenvolve os conteúdos e avaliações dos cursos;
- Une o ensino de ferramentas e práticas atuais do mercado de trabalho em uma linguagem alinhada ao contexto dos jovens.

## Perfil dos Alunos

O público atendido pelo IOS é composto por jovens de 15 a 29 anos, que estejam cursando, ou já tenham concluído, o ensino médio (preferencialmente na rede pública), e pessoas com deficiência a partir dos 16 anos, sem limite de idade.

### Diversidade

Ser diverso e inclusivo é parte fundamental para a Entidade que preza sempre pelo respeito e tolerância entre os estudantes, professores e demais profissionais.

Vale destacar que os cursos apresentaram, nos últimos anos, uma predominância feminina no número de alunos, somando 54% do total de alunas em 2022. Dentre os alunos e alunas, 63% se autodeclararam pretos(as) ou pardos(as), 36% brancos(as) e 1% indígenas. Com relação à orientação sexual e afetiva, 72% informaram ser heterossexuais, 15% bissexuais e 4% homossexuais. Dentre os 2.937 alunos e alunas atendidos, 239 eram pessoas com deficiência.

Além disso, em 2022, o Instituto ofereceu seis cursos de turmas afirmativas com foco em pessoas com deficiência como parte de sua frente estratégica que atua diretamente com profissionais das áreas de Recursos Humanos e Diversidade & Inclusão nas empresas.

### Como o IOS se relaciona com seus alunos

GRI 2-29 | 203-2

O relacionamento acontece de maneira constante, desde o momento da inscrição, até quando o estudante alcança uma oportunidade de trabalho, uma vaga na faculdade ou define um caminho de empreendedorismo. Anualmente, o Instituto promove novas interações para cada etapa desse relacionamento.



# CICLO DO ALUNO



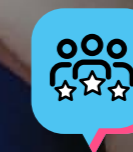
## ATRAÇÃO

Como o aluno chega até o IOS



## DESENVOLVIMENTO

Como ele se capacita



## RELACIONAMENTO

Como ele atua no mercado de trabalho e se adapta à vida universitária



## OPORTUNIDADES

Como ele conquista oportunidades de futuro

## Atração

É realizada pelas equipes de Marketing e Educacional, por meio da divulgação em assessorias de imprensa, articulação presencial junto às escolas, organizações sociais parceiras, serviços públicos da política de assistência social e saúde, coletivos, conselhos, secretarias, locais próximos às unidades e, com especial destaque, as redes sociais.

O IOS entende que é parte de seu trabalho estar atento sobre como estes jovens estão interagindo entre si, quais comunicações estão usando, onde passam o tempo e quais as trends que fazem mais sucesso no ambiente virtual, por exemplo. Só assim, conseguirá atraí-los para um de seus cursos.

Após a inscrição, e depois de selecionados, os jovens comparecem à unidade mais próxima para a realização das matrículas, que requer a entrega de documentos comprobatórios de idade, escolaridade, residência e renda familiar.

## Desenvolvimento

Durante a formação, o estudante aprende não só o conteúdo técnico, mas, também, habilidades de comunicação, expressão, e matemática que estimulam seu protagonismo e resultam na apropriação do próprio aprendizado, de acordo com as tendências e oportunidades para sua entrada no mundo do trabalho.

Ao longo do curso, são realizadas avaliações individuais e, ao final, a elaboração do trabalho de conclusão de curso.

## Oportunidades

Após a formação, o objetivo é apoiar o aluno ou a aluna na busca por oportunidades que possibilitem o seu desenvolvimento profissional, por meio da inserção no mundo do trabalho. O Instituto também fomenta iniciativas de empreendedorismo e desenvolve parcerias com universidades e centros de ensino, como forma de incentivar a continuidade dos estudos sobretudo a partir do ingresso dos jovens no ensino superior.

## Relacionamento

O IOS acompanha os estudantes formados, pois quer apoiar efetivamente a empregabilidade destes jovens. Adicionalmente, entende que, quando contratados, eles passam a atuar como multiplicadores da missão do Instituto, inclusive contribuindo com o desenvolvimento e empregabilidade de novos alunos e alunas nas empresas onde atuam.



**JOVENS,  
PESSOAS COM  
DEFICIÊNCIA E  
SUAS FAMÍLIAS**

# COMO O IOS GERA VALOR

- ▶ **Formação Profissional**  
1.945 formados.
- ▶ **Cursos e conteúdos diversificados e acessíveis**  
**Cursos online e semipresenciais em Administração e Tecnologia.**  
**Temas:** Programação web, Fluência digital, Gestão ADM – online, Gestão empresarial com ERP, Informática para o trabalho, Montagem e manutenção computacional, Programação full Stack, Suporte em TI, Zendesk, Cloud Computing AWS, Tecnologia e Cultura Digital.
- ▶ **Atendimento psicossocial**
  - 2.212 atendimentos diretos pela equipe Psicossocial;
  - 2.497 horas de atendimento;
  - 606 encaminhamentos.
- ▶ **Ensino superior**  
22 estudantes apoiados no ingresso ao ensino superior.
- ▶ **Inclusão Produtiva e Impacto Social**
  - 1.264 jovens empregados em 2022;
  - Salário médio de R\$ 1.182,20 para alunos e alunas do IOS empregados, ampliando a renda das famílias;
  - Aumento de 63% na renda familiar dos estudantes empregados;
  - 60% dos jovens formados desde 2014 foram empregados, somando 9.496 alunos e alunas. São parte de famílias com cerca de 3,4 pessoas por domicílio, impactando assim a vida de mais de 30 mil pessoas.

**TOTVS**  
(MANTENEDORA)

### ▶ **Formação e oferta de mão de obra qualificada**

**62 ex-alunos e alunas do IOS empregados na TOTVS.**

### ▶ **Impacto social**

- Formação profissional dos 1.945 jovens aprovados;
- Empregabilidade da equipe de retaguarda do IOS;
- Campanha TOTVERS que Fazem, com captação de R\$ 387 mil - sendo três frentes de benefícios, entre vale-transporte, chips de internet e cartões de vale-alimentação, com 1.309 pessoas impactadas.

### ▶ **Relacionamento próximo e transparente**

- Proximidade na definição de projetos e decisões estratégicas;
- Prestação de contas periódica;
- R\$ 6,8 milhões captados.

**SOCIEDADE**

### ▶ **Formação e empregabilidade de jovens e pessoas com deficiência**

Busca pela empregabilidade de alunos e alunas em um contexto de 35,9% de desemprego de jovens entre 18 e 24 anos.

### ▶ **Impacto social**

- Cerca de 6.600 pessoas pertencentes às famílias dos 1.945 jovens formados são impactadas com as oportunidades; geradas após a formação no IOS;
- Doze (12) parcerias com órgãos públicos, entre as esferas municipais, estaduais e federal;
- Convênios públicos geraram uma captação de R\$ 3,4 milhões, quantia revertida à capacitação e empregabilidade.

**PARTICIPANTES DO IOS**

### ▶ **Geração de renda**

- 121 participantes;
- R\$ 9,1 milhões em despesas com pessoal.

### ▶ **Engajamento e participação**

- Formação de professores: dez meses de Encontros sobre Tecnologia e Inovação, Diversidade e Inclusão e Capacitação Sócio Emocional.

**PATROCINADORES E EMPRESAS EMPREGADORAS**

### ▶ **Formação e oferta de mão de obra qualificada**

- 866 empresas empregando alunos do IOS em 2022;
- 12.046 ex-alunos empregados desde 2009;
- 98% de satisfação com atendimento da equipe de relacionamento e 100% de satisfação com a equipe de projetos.
- 31 novas empresas parceiras de empregabilidade em 2022, dentre mais de 200 empresas empregadoras.

### ▶ **Relacionamento próximo e transparente**

- Prestação de contas periódica e aberta, com R\$ 2,9 milhões captados de empresas parceiras;
- 15 novas patrocinadoras e manutenção de 17 empresas parceiras.

### ▶ **Impacto social**

- Seis (6) empresas parceiras (TOTVS, DELL, IBM, Banco ABC, B3 e Zendesk) desenvolveram atividades voluntárias que tiveram 3.644 participações de estudantes do IOS;
- Aumento de 63% na renda familiar dos alunos empregados nas empresas parceiras em 2022 e 48% desde 2014.

3.

# Resultados e Impacto Social

## Compromissos Firmados

GRI 2-23 | 2-24 | 2-28 | 203-2

O IOS atua ativamente em consonância com a agenda global de respeito aos direitos humanos e com a promoção da diversidade e inclusão nos ambientes educacionais e de trabalho.

28

Desde 2015, o Instituto é parceiro das organizações signatárias do Pacto Global das Nações Unidas, cooperando para a Agenda 2030 e, também, é uma organização aliada da Silicon Valley Community Foundation.

Como signatário do Pacto Global, a Entidade alinha sua atuação para o alcance dos Objetivos de Desenvolvimento Sustentável (ODS) prioritários, descritos a seguir:



### Acabar com a pobreza em todas as suas formas, em todos os lugares

#### ATUAÇÃO DO IOS



O trabalho do IOS realizado pela Frente de Oportunidades impacta positivamente na vida de jovens e de suas famílias, em consequência da ampliação da renda familiar. Desta forma, um dos impactos positivos é a erradicação da pobreza e redução das desigualdades.



### Assegurar a educação inclusiva e equitativa de qualidade e promover oportunidades de aprendizagem

#### ATUAÇÃO DO IOS



O compromisso com a formação profissional gratuita segue as exigências do mercado. O Instituto utiliza tecnologias de vanguarda e conteúdos adaptados para a linguagem do público atendido – metodologias ágeis, equipamentos de ponta, estratégias de gamificação, ferramentas de gestão, acolhimento e proximidade aos alunos.

**Ao longo de 25 anos de atuação, mais de 40 mil jovens foram formados.**



### Alcançar a igualdade de gênero e empoderar todas as mulheres e meninas

#### ATUAÇÃO DO IOS



O compromisso com a igualdade de gênero e o empoderamento de meninas e mulheres fazem parte da cultura do IOS. Em 2022, 54% dos alunos matriculados eram meninas.

Já no quadro de participantes, 66% são mulheres, enquanto a gestão, especificamente a Diretoria, é composta por 75% de mulheres.

Em 2021, o IOS elegeu uma presidente mulher que se manteve no cargo, em 2022.

29



## Promover o crescimento econômico inclusivo, emprego pleno e produtivo e trabalho decente

### ATUAÇÃO DO IOS

Garantir a empregabilidade e a geração de renda dos alunos é a Missão do Instituto. A geração de valor ocorre devido às conexões firmadas que envolvem alunos, professores, parceiros e empregadores e, paralelamente, o relacionamento com empresas e instituições de ensino potencializam a oferta de bolsas de estudo aos alunos. **Em 2022, o IOS empregou 1.264 alunos formados, totalizando 12.046 desde 2014.** Isso representa uma taxa de 62% de empregabilidade média nos últimos 25 anos.

**Nesses anos, inclusive, o Instituto reafirma o seu impacto social positivo, de forma que, em 2022, os alunos empregados impactaram 63% das respectivas rendas familiares, enquanto nos anos anteriores, a média era de 48%.**

Paralelamente, o IOS também garante uma estratégia de formação de professores que melhora o dia a dia de trabalho devido à aprendizagem de melhores práticas de gestão.



## Reduzir a desigualdade dentro dos países e entre eles

### ATUAÇÃO DO IOS

Por meio do atendimento gratuito, ampliamos as possibilidades de desenvolvimento profissional para estudantes ou formados na rede pública de ensino, vindos de famílias de baixa renda. Nossas unidades estão localizadas predominantemente na periferia.

Adicionalmente, o IOS é uma organização participante da rede GOYN (Global Opportunity Youth Network), em que atua com empresas e outras organizações para realizar ações voltadas à empregabilidade de jovens, especialmente em São Paulo (SP). A meta da rede GOYN é realizar a inclusão produtiva de 100 mil jovens até o fim de 2030.



Com o intuito de manter a colaboração para o desenvolvimento sustentável do Brasil, outros compromissos públicos formais são assumidos em âmbito nacional e regional. **O Instituto também participa de associações alinhadas ao seu propósito, descritas a seguir:**

### Nacionais

- Ministério da Cidadania, Secretaria Especial do Desenvolvimento Social;
- Ministério da Cidadania, Secretaria Nacional de Assistência Social;
- Associação Brasileira das Empresas de Software (ABES);
- Associação Brasileira de Captadores de Recursos (ABCR);
- Associação Brasileira de Empresas de Tecnologia da Informação e Comunicação (Brasscom)

### Regionais

#### Minas Gerais

- Centro Mineiro de Alianças Intersetoriais (CEMAIS);

- Conselho Municipal da Assistência Social (CMAS) de Belo Horizonte;
- Conselho Municipal dos Direitos da Criança e do Adolescente (CMDCA) de Belo Horizonte;
- Fórum de Erradicação e Combate ao Trabalho Infantil e Proteção ao Adolescente Trabalhador (FECTIPA);
- Fórum das Organizações da Sociedade Civil (FOSC/SUAS – BH);
- Instituto Nacional do Seguro Social (INSS) em Belo Horizonte;
- Secretaria Municipal de Educação (SMED).

#### Pernambuco

- Secretaria Executiva da Juventude (SEJUV);
- Secretaria de Desenvolvimento Social, Direitos Humanos, Juventude e Políticas sobre Drogas (SDSDHJPD);
- Tribunal de Justiça de Pernambuco (TJPE);
- Centro Comunitário da Paz (COMPAZ) – Dom Hélder Câmara.

#### Rio de Janeiro

- Conselho Municipal dos Direitos da Criança e do Adolescente (CMDCA) do Rio de Janeiro;

- Conselho Municipal da Assistência Social (CMAS) do Rio de Janeiro;
- Fórum Estadual de Aprendizagem Profissional do Rio de Janeiro (FEAP);

#### Santa Catarina

- Conselho Municipal da Assistência Social (CMAS) de Joinville;
- Conselho Municipal dos Direitos da Criança e do Adolescente (CMDCA) de Joinville;
- Conselho Municipal da Juventude (CMJ) de Joinville;
- Conselho Municipal de Educação (CME) de Joinville;
- Instituto Nacional do Seguro Social (INSS) em Joinville;
- Prefeitura do Município de Joinville;
- Secretaria de Educação de Joinville.

#### São Paulo

- Fundação Paulista de Tecnologia e Educação;
- Conselho Estadual dos Direitos da Criança e do Adolescente do Estado de São Paulo (CONDECA);
- Conselho Municipal da Assistência Social (COMAS) de São Paulo;



- Conselho Municipal dos Direitos da Criança e do Adolescente (CMDCA) de Diadema e São Paulo;
- Diretoria Regional de Desenvolvimento e Assistência Social (DRADS) em São Paulo;
- Governo do Estado de São Paulo;
- Programa de Apoio à Pessoa com Deficiência do Governo do Estado de São Paulo (PADEF);
- Superintendência Regional de Trabalho, Ministério da Economia, no Estado de São Paulo (SRTE/SP);
- Secretaria da Educação do Estado de São Paulo (SEESP);
- Secretaria de Desenvolvimento Social do Estado de São Paulo (SEDS);
- Prefeitura de São Paulo;
- Secretaria Municipal dos Direitos Humanos e Cidadania (SMDHC);
- Secretaria de Desenvolvimento Econômico e Trabalho da Prefeitura de São Paulo;
- FOPAP – Fórum Paulista de Aprendizagem Profissional;
- Instituto Nacional do Seguro Social (INSS) em São Paulo.

## Acompanhamento de Metas

GRI 2-6

Por meio do Relatório de Sustentabilidade, desde 2014, o IOS apresenta aos públicos de relacionamento o desempenho em relação aos compromissos firmados focados nos temas prioritários para a condução do negócio.

Desde então, é realizado acompanhamento contínuo de indicadores, o que, por sua vez, permitiu que o Relato fosse utilizado como uma ferramenta de gestão e demonstração de transparência dos resultados e da aplicação dos recursos captados junto a órgãos públicos e privados.

**Acompanhe o status das metas traçadas para o ano de 2022 e os compromissos assumidos para 2023:**



## INSTITUCIONAL E GOVERNANÇA CORPORATIVA

### Metas 2022

- 1** Divulgar a nova Missão, Visão e propósito – definidos em planejamento estratégico – para todos os stakeholders.

Os direcionadores foram divulgados no site, Relatório Anual e em reuniões com os stakeholders.

- 2** Definir projetos para as macroações estratégicas do IOS com uma timeline entre 2022 e 2024.

Cada Coordenação seguiu as macroações planejadas em suas áreas, capitaneando os projetos relacionados aos seus objetivos, e sendo responsáveis por integrar as demais coordenações. No início de 2023, as macroações serão revisitadas para definição de novas iniciativas.

### Compromissos 2023

- 1** Redefinir o posicionamento de comunicação e marca do Instituto, buscando mais conexão com os desafios do mercado.

- 2** Revisitar, atualizar e ampliar o portfólio de serviços e soluções oferecidas ao mercado.

### Macroações Relacionadas (Plan 2022-2024)

- 1** Implantar formação baseada na cidadania, diversidade e protagonismo juvenil.

- 2** Buscar parcerias para:
  - Educação do público com necessidade especial;
  - Atendimento a grupos minorizados;
  - Empreendedorismo para alunos, ex-alunos e familiares.

- 3** Definir um programa de comunicação e relacionamento para divulgar o IOS.



## EQUILÍBRIO FINANCEIRO E CAPTAÇÃO DE RECURSOS

### Metas 2022

#### 1 Buscar oportunidades de mobilização de recursos internacionais.

O IOS conduziu a primeira ação presencial do Instituto fora do Brasil. O Coordenador de Relações Institucionais participou de eventos globais voltados a captação de recursos (Association of Fundraising Professionals e Engage for Good) e realizou visitas a empresas, consulados brasileiros e organizações sociais visando expandir parcerias e visibilidade internacional. O Instituto recebeu patrocínio de empresas globais como Zendesk, Dell e Elastic.

#### 2 Ampliar o portfólio de captação e mobilização de recursos junto aos diferentes setores da economia.

Nas oportunidades governamentais, a captação de recursos ocorreu em duas novas frentes: PROMAC-SP e Emenda Parlamentar.

Para as empresas, foi remodelada a apresentação de investimento social, apresentando a possibilidade de patrocínio por aluno, turmas e Unidades, além de campanhas de patrocínio de Vale Transporte e/ou Vale Lanche.

#### 3 Efetivar as captações de recursos públicos junto aos fundos da infância, adolescência e cultura, nos territórios de atuação do IOS (onde forem abertos editais).

Foram conveniados todos os projetos submetidos junto aos fundos – CONDECA SP, FUMCAD SP, FMDCA BH, PROMAC SP. Os resultados estão disponíveis no Capítulo de Mobilização e Aplicação dos Recursos.

### Compromissos 2023

#### 1 Buscar recursos para a sustentabilidade financeira de cada território onde o IOS atua (Unidades).

#### 2 Oferecer soluções de formação profissional e inclusão social para grupos minorizados para empresas que desejem ampliar a diversidade interna.

#### 3 Ampliar o portfólio de captação e mobilização de recursos junto aos diferentes setores da economia (recursos públicos e privados), seja no Brasil, seja internacionalmente.

### Macroações Relacionadas (Plan 2022-2024)

#### 1 Definir um programa de comunicação e relacionamento para divulgar o IOS.

#### 2 Desenvolver estratégia para manter os parceiros atuais e captar novos.

#### 3 Criar agenda, com protagonismo, junto aos órgãos públicos.

#### 4 Realizar Advocacy em rede voltado à políticas públicas para juventude.



## COMUNICAÇÃO E VISIBILIDADE INSTITUCIONAL

### Metas 2022

#### 1 Criar ações estratégicas de comunicação institucional nacional e internacional com o objetivo de trazer novos parceiros e fazer com que o Instituto seja mais conhecido e reconhecido.

Realização de ações e campanhas via LinkedIn, e conquistado aumento de 37% no número de seguidores em relação a 2021.

Criação da Publicação Síntese, consolidando dados relevantes sobre o mercado de TI e a formação de jovens potentes. Foram realizados dois eventos, sendo um em São Paulo e um em Recife. Além disso, o Instituto participou do Universo TOTVS.

#### 2 Desenvolver Plano de Comunicação Integrada com ações online, offline, mídia digital e integração dos canais do IOS a fim de obter 100% de ocupação das salas de aula.

Plano foi realizado no offline por meio de mídias em ônibus, por exemplo. No online, houve a contratação de agência e investimentos estruturados (campanhas no Google, Facebook, Instagram, Youtube). O alcance e o número de cliques que levaram aos canais de resposta (CTR) foram quase 3x maior, em relação a 2021. O número de inscritos nos cursos também aumentou, sendo três estudantes por vaga (geral), mas a taxa de ocupação finalizou o ano em 98%.

### Compromissos 2023

#### 1 Desenvolver ações de comunicação e marca para comemorar 25 anos de IOS demonstrando autoridade para o Instituto.

#### 2 Atuar na produção de conteúdo aderente aos públicos de relacionamento como empregadores, investidores, ecossistema do Ensino Público (Diretorias de Ensino, Diretores, Professores) e as juventudes.

#### 3 Ampliar o nosso conteúdo institucional e de engajamento para o mercado internacional, incluindo oportunidades de reconhecimento internacional.

### Macroações Relacionadas (Plan 2022-2024)

#### 1 Definir um programa de comunicação e relacionamento estruturado para divulgar o IOS.

#### 2 Criar um programa de ciclo de vida para os públicos – da atração ao acompanhamento pós-graduação.

#### 3 Desenvolver e inovar em programas de formação para professores.



## OFERTA DE OPORTUNIDADES PARA ALUNOS FORMADOS

### Metas 2022

- 1** Apoiar a empregabilidade de 1.500 jovens, aumentando em 6% o número de alunos e alunas empregados em relação a 2021.

Foram empregados 1.264 alunos, (-10% em relação a 2021). Essa redução se dá pelo momento de instabilidade no país. Os jovens, além de estarem concorrendo com profissionais mais experientes (saiba mais na página 34), reiniciaram seu movimento de retorno escolar, o que resulta em novas cargas horárias e necessidades.

- 2** Definir estratégia para apoiar a empregabilidade de jovens menores de idade.

Apesar da parceria com instituições de oferta de aprendizagem, as empresas optam por contratar alunos maiores. Em 2022, 15% dos alunos empregados eram menores, enquanto, em 2021, o número era 11%.

- 3** Oferecer, no mínimo, 30 oportunidades para ex-alunos ingressarem no Ensino Superior, com condições financeiras mais acessíveis e acompanhamento individual da equipe IOS

O Programa IOS + Futuro (antigo PIAES) estabeleceu parceria com oito faculdades para oferecer condições especiais aos jovens formados pelo IOS. A participação no processo seletivo com as respectivas condições estava disponível para todos os alunos e alunas, sem limite de vagas. Ao final do ano, 22 estudantes ingressaram nas universidades parceiras.

### Compromissos 2023

- 1** Apoiar a empregabilidade de 1.450 jovens, aumentando em 14,7% o número de alunos e alunas empregados em 2022.

- 2** Automatizar o processo de monitoramento dos jovens formados, para compreender sua empregabilidade e escolaridade a fim de facilitar o direcionamento da oferta de oportunidades.

- 3** Articular parcerias com Organizações que tenham foco em inclusão produtiva de jovens e maior oferta de oportunidades no Ensino Superior.

### Macroações Relacionadas (Plan 2022-2024)

- 1** Realizar articulação com instituições para aprendizagem profissional dos formados.

- 2** Automatizar processos e modernizar a estrutura de acesso.

- 3** Criar um programa de ciclo de vida para os públicos – da atração ao acompanhamento pós-formatura.



## FORMAÇÃO PROFISSIONAL E MODELOS DE ATENDIMENTO AOS BENEFICIÁRIOS

### Metas 2022

- 1** Desenvolver um programa de aproximação do IOS com escolas públicas de ensino médio, de forma a ampliar as oportunidades de atração e engajamento dos jovens para temas como educação profissionalizante e inclusão no mercado de trabalho.

A articulação com a Rede Pública foi realizada em todas as unidades, facilitando a divulgação sobre o trabalho do IOS e período de inscrições. Paralelamente, houve a formação para docentes da rede pública em São Paulo.

- 2** Revisar, implantar e multiplicar o ciclo de aprendizagem do aluno em todas as Unidades, considerando as trilhas de formação disponíveis.

Ampliação das possibilidades de continuidade aos estudos de tecnologia, fomentado pelo projeto de trilha formativa. Nas unidades de São Paulo, Recife, Joinville e Rio de Janeiro, o portfólio de cursos foi ampliado. Saiba mais em “Formação Profissional”, na página 31.

### Compromissos 2023

- 1** Ampliar as ações de aproximação do IOS com escolas públicas de ensino médio, apresentando as oportunidades da formação profissional e inclusão no mundo do trabalho.

- 2** Ampliar o portfólio de cursos em tecnologia da informação e comunicação, incluindo análise de viabilidade para a realização de um programa de aprendizagem profissional em Tecnologia que atenda a Lei do Aprendiz.

- 3** Desenvolver estratégias para reduzir a taxa de evasão dos jovens matriculados nos cursos.

### Macroações Relacionadas (Plan 2022-2024)

- 1** Criar um programa de Ciclo de Vida para os públicos – da atração ao acompanhamento pós-formatura.

- 2** Desenvolver uma nova proposta pedagógica e desdobrar em trilhas de formação.

- 3** Revisar o programa de aprendizagem e investimento das filiais.

- 4** Criar programa com as famílias com foco na trilha dos alunos.



## COBERTURA GEOGRÁFICA E ALCANCE DE PÚBLICOS

### Metas 2022

#### 1 Alcançada Implantar uma nova Unidade do IOS na região Nordeste do Brasil.

Com o apoio do Instituto Localiza e da TOTVS, o Instituto sua inaugurou a unidade em Recife (PE) após diagnóstico da demanda por projetos e profissionais de tecnologia na região. Em 2022, foram ofertados cursos de Fluência Digital e Programação Web.

#### 2 Parcialmente alcançada Desenvolver um programa de expansão Brasil, potencializando o número de jovens beneficiados.

Meta segue em desenvolvimento, de acordo com uma análise estratégica sobre modelos de negócio viáveis para expansão geográfica em rede.

Foi realizado estudo de diagnóstico para abertura da filial em Curitiba (PR).

### Compromissos 2023

#### 1 Alcançada Desenvolver um programa de expansão Brasil, considerando o conhecimento do IOS sobre as juventudes, as demandas técnicas e comportamentais do mundo de trabalho, bem como as possibilidades de atuação em rede com os três setores da economia, e a sustentabilidade das iniciativas.

#### 2 Alcançada Buscar recursos e definir estratégia de operação para a abertura de uma nova unidade na região Sul.

### Macroações Relacionadas (Plan 2022-2024)

#### 1 Alcançada Criar um programa de ciclo de vida para os públicos – da atração ao acompanhamento pós-formatura.

#### 2 Alcançada Implantar formação baseada na cidadania, na diversidade e no protagonismo juvenil.



## DESENVOLVIMENTO E RELAÇÕES HUMANAS

### Metas 2022

#### 1 Alcançada Investir em especialização dos participantes para aprimorar e apoiar o desenvolvimento destes profissionais.

Continuidade do programa de subsídio para o Ensino Superior e retomada do subsídio para cursos de pós-graduação e Inglês, além de formações internas, ofertadas pelo time Pedagógico.

#### 2 Alcançada Aprimorar o Programa de Diversidade e Inclusão interno.

O Comitê de Diversidade realizou reuniões periódicas e organizou lives para todos os participantes que abordaram o tema. Adicionalmente, a Liderança vem participando de eventos e compartilhando conceitos com as equipes.

#### 3 Alcançada Formação do time de RH em temas relevantes, com o intuito de potencializar o apoio da área à Liderança e demais participantes do IOS.

O time realizou treinamentos ao longo de 2022, principalmente em assuntos relacionados à Diversidade e Inclusão, e gestão de pessoas em geral.

#### 4 Alcançada Seguir desenvolvendo estratégias por meio de continuidade de programas de comunicação já existentes e/ou criação de novos, com o intuito de manter proximidade entre as lideranças, suas equipes e demais equipes do Time IOS.

Continuidade às comunicações no canal oficial interno. Em 2022, foi lançado o Programa IOS Conecta, no qual as áreas e/ou pilares se conectam, apresentando sua estrutura, atividades e desafios.

### Compromissos 2023

#### 1 Alcançada Reforçar a cultura organizacional do Instituto por meio de ações afirmativas.

#### 2 Alcançada Fortalecer o Programa de Diversidade e Inclusão junto aos participantes.

#### 3 Alcançada Preparar e desenvolver habilidades junto às lideranças.

### Macroações Relacionadas (Plan 2022-2024)

#### 1 Alcançada Fomentar elementos da cultura organizacional do IOS, manter saudável o clima organizacional, potencializar a comunicação interna entre áreas e hierarquias, a fim de manter a motivação e o engajamento ao propósito e à missão do instituto.

## TECNOLOGIA E PROCESSOS

### Metas 2022

- 1 Difusão e fortalecimento da cultura Data Driven via ações de treinamento e divulgação sobre a importância dos dados na tomada de decisão e o desenvolvimento de dashboards

A cultura está sendo implantada e será contínua, em constante evolução. As dashboards de Empregabilidade e Inscrições, bem como a publicação do Relatório de Sustentabilidade sob as diretrizes da GRI são exemplos de dados capturados.

- 2 Digitalização e automatização de processos via desenvolvimento de fluxos de negócio, implantação de chatbots e integração do Zendesk Support com o WhatsApp para atendimento aos estudantes e candidatos aos cursos.

Implementação do módulo Gestão de Contratos do Protheus, automatização do atendimento de contratos via Zendesk Support; e implementação do chatbot de relacionamento com candidatos via ferramenta Take Blip.

### Compromissos 2023

- 1 Automatizar os fluxos de negócio de uma área piloto no Fluig BPM ou Microsoft Power Automate.

- 2 Implantar o TOTVS Clock In by RH para agilizar processos de administração de gente.

- 3 Desenvolver o dashboard Educacional no Power BI, para acompanhamento de indicadores de resultados e metas.

### Macroações Relacionadas (Plan 2022-2024)

- 1 Automatizar processos e modernizar a estrutura de acesso.

- 2 Desenvolver estrutura de Data Driven.

## Formação Profissional

### Atração

A etapa de atração de jovens é crucial para que o Instituto atinja as metas de ocupação nas salas de aula, por isso, o acompanhamento dos indicadores de candidatos matriculados é uma atividade monitorada diariamente, via sistema, nos períodos de matrículas.

**Ao final do ano, taxa média de ocupação das salas de aula do IOS foi de 98%, retomando indicador anterior a 2020.**

Dentre os critérios analisados, estão a faixa etária, a escolaridade e a renda familiar. A partir destes dados, é possível direcionar ações pontuais realizadas pelas equipes de articulação e divulgação. **Confira:**

### Divulgação dos Cursos

#### Números e resultados



**8,6 mil**  
Seguidores  
(+54% vs. 2021)

**17.616**  
Exibições  
mensais do  
perfil  
(+1,2mil% vs. 2021)

**50.959**  
Alcance médio  
do perfil  
(+1,2mil% vs. 2021)



**20 mil**  
Seguidores  
(+8% vs. 2021)

**136.065**  
Alcance médio  
do perfil  
(+689% vs. 2021)

Adicionalmente, desde 2020, o canal no YouTube se tornou essencial para que o IOS continuasse suas aulas no período de isolamento social. Em 2022, a plataforma contava com 3,7 mil inscritos. Um número 5,4% superior a 2021.

A novidade é que, em 2022, o IOS entrou para a rede social Tik Tok após a constatação do enorme alcance que a plataforma proporciona. Assim, os times responsáveis identificaram essa como mais uma oportunidade de aproximação do público-alvo, além de divulgar os cursos de maneira eficiente. Atualmente o perfil soma 120 seguidores.

Vale destacar que, em 2022, o Instituto iniciou um trabalho junto a agências de marketing digital, e ampliou os investimentos em anúncios nas plataformas.

### Articulação para Ocupação das Salas

Uma das estratégias de atração consiste na divulgação presencial nas escolas “pilotos”, localizadas a menos de quatro quilômetros de cada unidade do IOS em São Paulo. Durante as ações, os times responsáveis passam nas classes do ensino médio e conversam com os estudantes e docentes sobre os cursos oferecidos pelo Instituto – ao todo, mais de 3.000 jovens foram impactados, em 2022. Além disso, foram distribuídos cartazes e folhetos em 234 escolas e nos metrô da cidade

Como resultado, no primeiro semestre de 2022, o Instituto recebeu inscrições advindas de 697 escolas diferentes da capital paulistana. No segundo semestre, esse número chegou a 710 escolas. Entre um semestre e outro, houve um aumento de 234 candidatos de escolas públicas que, no ano todo, somaram 2.968 inscrições.

Outras ações pontuais foram realizadas ao longo do ano, como a parceria feita com a Prefeitura de Santo André para captação de alunos para o ERP on-line, participação no Feirão de Oportunidades Goyn, na Escola Estadual Iguatemi em São Mateu, entre outras.

### Inscrições para os Cursos IOS

Em um contínuo processo de aprimoramento que visa simplificar os processos internos, as inscrições dos jovens passaram ser realizadas no próprio site da Instituição ([www.ios.org.br/inscricao](http://www.ios.org.br/inscricao)). Posteriormente, a aprovação do candidato é feita de forma on-line e integrada ao sistema de gestão escolar do IOS.



Nas filiais também ocorre a articulação com as escolas, visto que essa é uma das portas de entrada mais utilizadas pelos jovens para chegar ao IOS. Instituições sociais e educacionais, movimentos ligados às juventudes, centros de referência e aparatos públicos também são visitados. Os territórios onde estão localizadas as unidades são mais explorados, enquanto as localidades mais afastadas recebem divulgações via e-mails e redes sociais.

No ano de 2022, cerca de 120 escolas receberam contato das filiais de Belo Horizonte, Recife e Rio de Janeiro, além de algumas ainda serem contempladas com palestras e workshops com temáticas relacionadas ao mundo do trabalho. Assim, o time do IOS pôde vivenciar as realidades e especificidades locais, para que alternativas pedagógicas fossem pensadas de forma ainda mais assertiva.

### Pilar Pedagógico

A equipe é responsável por atuar de forma próxima e humanizada no auxílio de jovens em questões

de ensino, e de professores com suas demandas pedagógicas. Porém, em 2022, o acompanhamento qualitativo dos jovens foi essencial para gerir os impactos do pós-pandemia vivido por esse público que, em muitos casos, estava passando por esgotamento mental devido à dificuldade em associar o retorno das atividades de forma presencial.

O IOS considera que esse suporte, junto às demais estratégias implementadas, foi fundamental para o alcance dos resultados ao longo do ano. Na prática, para que este impacto positivo da atuação do Instituto fosse percebido na vida dos jovens, a estratégia foi visualizar cada estudante de forma única, considerando não só o seu desempenho dentro da sala de aula, mas, também, todo o contexto social a sua volta.

### Concessão de auxílios

Assim como em 2021, a equipe concedeu vale-alimentação, chips de celular e vale-transporte para todos os alunos que apresentaram necessidade, sendo o último auxílio mais solicitado

em 2022. Os pedidos foram avaliados pela área de Administração e Articulação Educacional.

### Reunião pedagógica

Realizadas periodicamente, as reuniões têm a finalidade de apoiar e orientar as demandas de sala de aula, bem como realizar a troca de experiências e o compartilhamento de informações sobre as rotinas das equipes. Nos encontros, também são transmitidas orientações para os professores, além do acolhimento e apoio aos profissionais.

#### OUTROS DESTAQUES DO ANO FORAM:

**215 horas** distribuídas entre oficinas e formações pedagógicas;

**111 horas** de reuniões mensais de orientação de trabalho, acolhimento e direcionamentos em metodologia de ensino e didática;

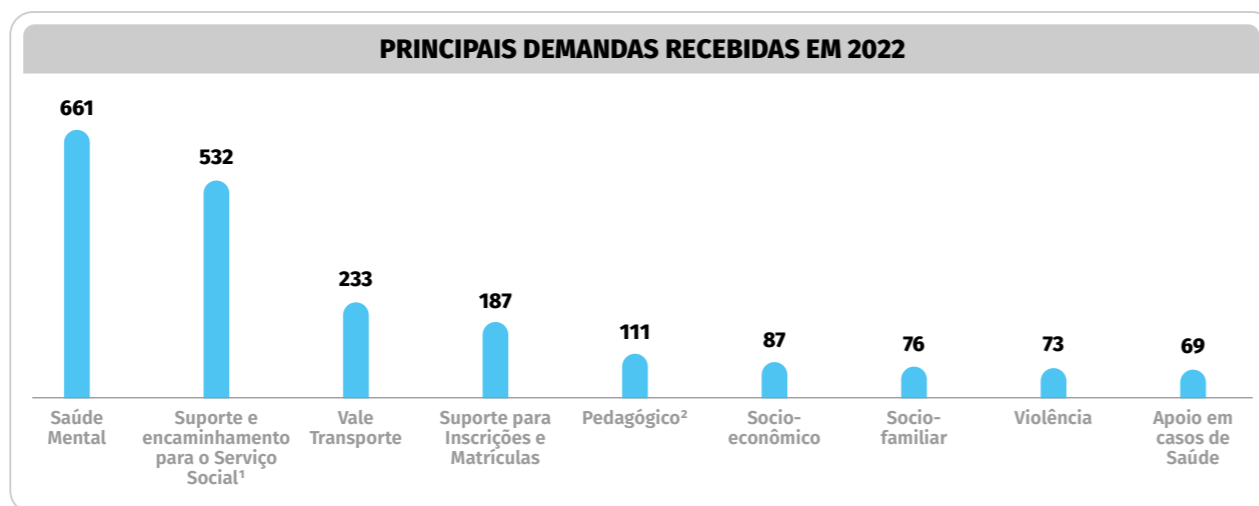
**671 horas** de acompanhamento de aulas, oficinas com os alunos e auxílio em necessidades específicas de aprendizagem.

## Acompanhamento Psicossocial

A equipe psicossocial, composta por assistentes sociais e psicólogas, também enfrentou os desafios de trabalhar com jovens em vulnerabilidades diversas.

Em 2022, foram desenvolvidas atividades que estimularam o pensamento crítico dos jovens sobre uma perspectiva transformadora individual e coletiva, tanto no que se refere ao ambiente educacional, como na garantia de acesso aos direitos sociais de maneira geral.

O time conta com uma liderança nacional, que orienta as equipes das filiais e apoia no relacionamento com a rede socioassistencial local.



1. Apoio da equipe no direcionamento das necessidades dos alunos e familiares para equipamentos da Rede Socioassistencial.
2. O time psicossocial recebe as demandas de sala de aula e encaminha para as profissionais do Pilar Pedagógico.

### ACOMPANHAMENTO DOS ATENDIMENTOS

**2.212**  
Atendimentos  
individuais  
(+48,8% vs. 2021)

**2.497**  
Horas de atuação  
(+195,5% vs. 2021)

**606**  
Encaminhamentos  
realizados dentre  
serviços de saúde física  
e mental e serviços de  
assistência social.

## Perfil Psicossocial

Durante o Mês Psicossocial, a equipe foi responsável por ampliar o engajamento dos estudantes para a resposta do questionário que identifica o perfil socioeconômico dos jovens e as demandas a serem trabalhadas. **Conheça, ao lado, os indicadores acompanhados constantemente:**

### Principais Projetos de Intervenção

Além do atendimento e acompanhamento aos alunos, a equipe psicossocial desenvolve projetos socioeducativos. **Em 2022, a saúde mental ganhou destaque em ações pautadas pela Organização Mundial da Saúde**, que trata o tema como um elemento biopsicossocial, relacionando os impactos ao contexto socioeconômico. Para conhecer mais sobre os projetos, entre em contato com a equipe Educacional – pilar psicossocial, por meio do WhatsApp (11) 94082-0899.

### QUESTIONÁRIO PSICOSSOCIAL

Em 2022, 1.893 jovens responderam ao questionário, o que representa 75% do total.

#### Escolaridade

**69**

Ensino fundamental

**1.691**

Ensino médio - cursando

**936**

Ensino médio - Concluído

**180**

Ensino superior

**59**

Ensino técnico

**2**

Interrompido/ não informado

#### Raça

**72%**

se autodeclararam pretos (as)

**36%**

se autodeclararam brancos (as)

**1%**

se autodeclaram indígena

#### Situação Familiar

**54%**

moram com mais de três ou quatro pessoas

**88%**

não estão trabalhando

**72%**

com renda familiar de até R\$ 2.424, sendo a maioria com até um salário mínimo

**50%**

tiveram redução da renda familiar por conta da pandemia

#### Saúde Mental

**59,5%**

afirmam já ter precisado de ajuda com saúde mental

**25,5%**

havia procurado apoio com profissionais

#### PcDs

**239**

**Orientação Afetiva ou Sexual**

**72%**

Heterossexual

**15%**

Bissexual

**4%**

Homossexual



### Aproveitamento Educacional

Ao final de 2022, o IOS recebeu 2.937 alunos, divididos em oito cursos na Formação Profissional Gratuita e 11 cursos na Formação Profissional Customizada.

Conheça os detalhes a seguir:

Status	2022	
	TOTAL	%
Matriculados	2937	
Desistentes	751	25
Aprovados	1945	89
Reprovados	139	6
Em andamento	102	5

Houve um aumento no número de desistentes, chegando ao percentual de 25%, uma taxa acima da média do Instituto (sem considerar 2020), que se mantém entre 15% e 20% desde 2014. Em comparação a 2021, o IOS obteve um aumento de

8%, resultado marcado pelo retorno das atividades presenciais diárias no Instituto, em que muitos estudantes precisaram trabalhar para compor a renda de suas famílias e não conseguiram conciliar seu tempo. Além disso, alunos e alunas voltaram a frequentar a escola presencialmente, o que aumentou a carga horária de suas atividades e causou a falta de disposição para concluir os cursos.

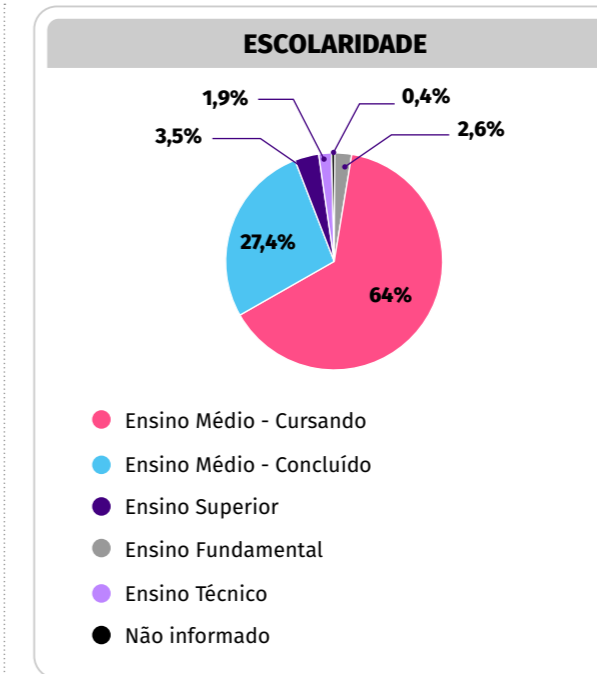
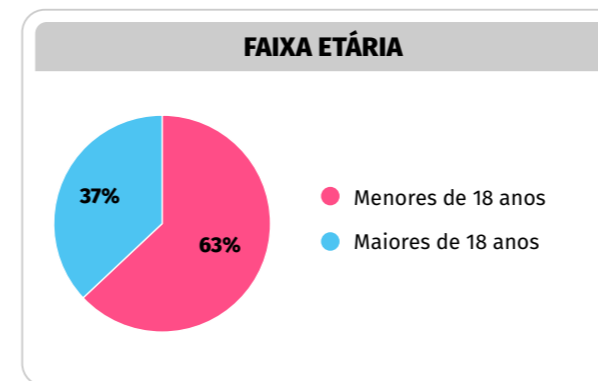
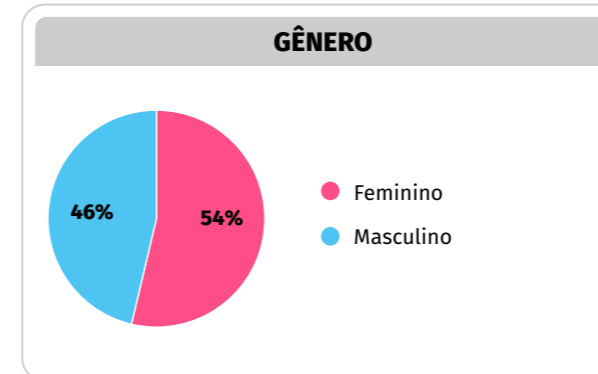
O percentual de alunos aprovados se manteve na média do Instituto nos últimos anos. Os alunos e alunas que estão com status “em andamento” finalizarão os cursos no primeiro semestre de 2023.

### Formação Profissional Gratuita

#### Cursos e Unidades

Em 2022, os cursos foram ofertados pela equipe de Conteúdos nas áreas de administração e de tecnologia da informação e comunicação (TIC). **Os estudantes beneficiados e a distribuição de matriculados estão descritos ao lado:**

### Perfil dos Alunos em 2022



Alguns aspectos do perfil se mantêm constantes desde 2014: a diversidade por faixa etária contempla, em sua grande maioria, alunos e alunas menores de idade. Com relação à escolaridade, o padrão se repete, até mesmo pelo público-alvo do Instituto, que prioriza jovens cursando o Ensino Médio.

Ao considerar a ocupação das vagas entre os gêneros, as Formações Profissionais Gratuitas seguiram uma característica dos cursos do IOS voltados à Administração, de maneira que a maior participação é feminina, cerca de 53,6% do total.

O Instituto também recebeu Pessoas com Deficiência nessa formação. Em 2022, foram 34 alunos (representando 1,3% do total), sendo 20 com deficiência física, oito com deficiência intelectual, cinco com deficiência visual e um com deficiência auditiva.



## Formação Profissional Customizada

### Cursos e Unidades

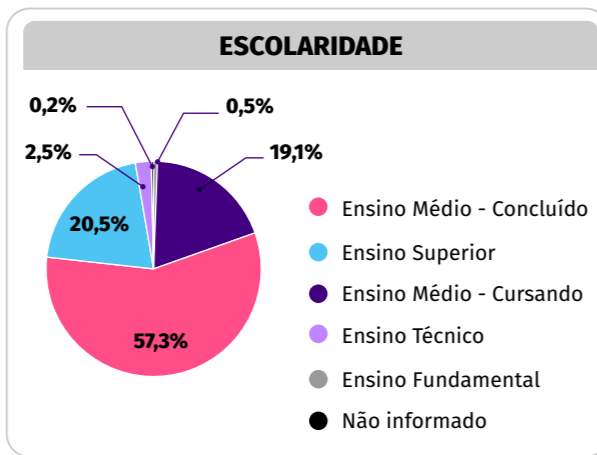
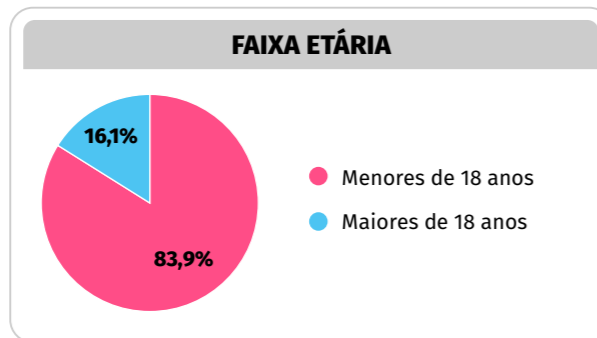
As Formações Profissionais Customizadas, desenvolvidas em parceria com a iniciativa privada ou pública, aconteceram em São Paulo (SP), nas unidades de Santana e Jardim Ângela, e nas filiais de Belo Horizonte (MG), Joinville (SC)<sup>4</sup> e Rio de Janeiro (RJ). **Ao final do ano, foram 439 alunos matriculados.**

### Perfil dos Alunos

**A formação é segmentada em três modelos: atendimento amplo a jovens e Pessoas com Deficiência; foco exclusivo no atendimento de Pessoas com Deficiência; e, a partir de 2022, atendimento a professores da rede pública de ensino.**

Ao considerar os cursos amplos oferecidos a **jovens e pessoas com deficiência**, o Instituto atendeu 2.937 alunos, distribuídos em formações patrocinadas pela TOTVS, Zendesk, Promac, AWS, Dell, BRF, Carrefour, Suzano, TIVIT e Accenture. Aproximadamente 52% das formações foram na área de tecnologia e 48% em áreas administrativas.

### Indicadores – Cursos amplos para jovens e pessoas com deficiência



O perfil dos estudantes segue as estratégias de público-alvo definidas pelas empresas que as patrocinam. Em 2022, esses projetos tiveram 51% pessoas do gênero feminino e 49% do gênero masculino.

Já considerando a diversidade dos jovens por faixa etária, a divisão se assemelha à Formação Profissional Gratuita, com predominância de menores de 18 anos. O perfil de escolaridade, no entanto, apresenta maior diversidade uma vez que a seleção segue critérios definidos pelos parceiros.

Em relação aos cursos focados, exclusivamente, no atendimento a Pessoas com Deficiência, o IOS teve 203 matriculados em 2022. Destes, 142 concluíram os cursos, sendo que 87% (122 estudantes) foram aprovados; 36 deles foram empregados e 86 entraram no banco de dados de ex-alunos do IOS prontos para o mundo do trabalho.

## Formação de Educadores

**Por fim, a parceria com a Dell e Intel permitiu a oferta de cursos customizados focados no apoio aos educadores da rede pública de ensino. A formação aborda ferramentas digitais, metodologias ágeis, e gamificação, onde é possível compartilhar parte da expertise adquirida nos últimos anos, com o objetivo de apoiar a educação pública nos desafios enfrentados por seus profissionais. Confira os primeiros resultados da iniciativa, que ocorreu em 2022:**

Realização de 34 oficinas para 722 professores localizados nas zonas norte, sul e leste de São Paulo. Ao todo, dez temas foram disponibilizados para que as escolas escolhessem de acordo com as necessidades de seus professores. Em formato dinâmico e com uso da tecnologia, as vivências

abordaram temas pertinentes ao universo educacional pós-pandemia e todos os desafios impostos pela juventude.

Na etapa final, os professores desenvolveram uma sequência didática que relacionasse os conteúdos explanados nas oficinas em diferentes disciplinas. Assim, de maneira prática e literalmente colocando a cultura maker em ação, os profissionais desenvolveram, juntos, formas de implementar o que lhes foi mostrado em cada uma das cinco oficinas. Na sequência, o IOS enviou um questionário para mediar a satisfação do público e colher sugestões.

## Oportunidades e Impacto Social

### Cenário macroeconômico

De acordo com a Pesquisa Nacional por Amostra de Domicílios Contínua (Pnad Contínua) do Instituto Brasileiro de Geografia e Estatística (IBGE), os principais indicadores de emprego no país demonstram que a trajetória de retomada do mercado de trabalho se consolidou ao longo de 2022.

Foi possível observar uma expansão da ocupação dos postos de trabalho de forma generalizada, atingindo todos os segmentos etários educacionais, além de praticamente todos os setores da economia.

No entanto, apesar dos dados recentes retratarem um cenário mais favorável, o mercado de trabalho brasileiro ainda apresenta uma série de desafios a

4. Realização do Start Tech que contemplou nove alunos.

serem superados. O país possui cerca de 11 milhões de desempregados, dos quais mais de 30% estão nesta situação há mais de dois anos.

O rendimento médio real do trabalhador brasileiro fechou o ano em R\$ 2.715, valor 1% menor ao registrado no ano anterior. Na comparação entre os anos, a renda média já havia caído 7%.

Outro dado importante é que a média anual de empregados sem carteira de trabalho assinada atingiu 12,9 milhões, em 2022. Esse é um valor recorde para o indicador desde o início da série histórica da Pesquisa Pnad, em 2012. O número de pessoas nessa situação aumentou 14,9% em relação a 2021.

Os trabalhadores por conta própria, formais ou informais, somaram 25,5 milhões, alta de 2,6% em relação ao ano anterior e de 27,3% na comparação com 2012 – o menor patamar da série histórica.

A população ocupada, por exemplo, atingiu recorde de 98 milhões de pessoas, e a taxa de desocupação

ficou em 9,3%, o menor índice desde 2015. Os trabalhadores com carteira assinada também aumentaram em relação a 2021, alcançando cerca de 35,9 milhões de pessoas. A própria taxa de informalidade, que é o percentual de informais dentro da população ocupada, caiu de 40,1% em 2021 para 39,6% em 2022.

Já a recuperação do emprego juvenil ainda acontece em um ritmo lento, de acordo com um novo relatório da Organização Internacional do Trabalho (OIT), que confirma que a pandemia da covid-19 prejudicou mais os jovens do que qualquer outra faixa etária.

### Núcleo IOS de Oportunidades

Os resultados de empregabilidade e impacto na renda familiar são as principais métricas do Instituto, sendo parte da concretização da missão da Entidade. No entanto, essa frente de atuação, responsável por apoiar os alunos em sua inclusão no mundo do trabalho, enfrenta, desde 2019, o

desafio de retomar o crescimento dos índices de inclusão produtiva dos talentos formados.

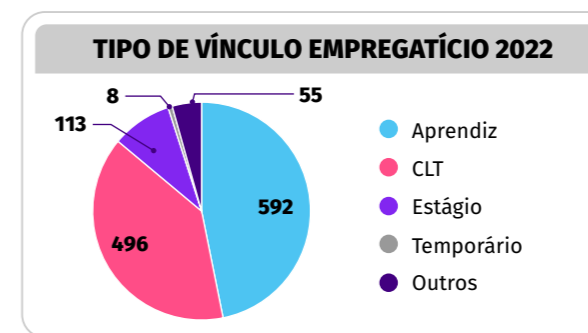
Por conta das questões econômicas, agravadas pelo cenário pós-pandêmico, o desemprego cresce ainda mais entre os jovens. De acordo com o Ministério da Economia, a taxa de desemprego geral finalizou o ano de 2022 em 9,3%, sendo que, entre os jovens, o percentual cresce para 19,3%. Na prática, nos últimos anos, os jovens seguem disputando no mercado de trabalho com um número cada vez maior de profissionais mais experientes que, por algum motivo, perderam o emprego e precisam retornar ao mercado.

Porém, um dos fatores que impactam a situação é a falta de experiência dos jovens, que ainda não desenvolveram habilidades para uma área específica, e acabam tendo suas funções substituídas por profissionais mais experientes ou até mesmo pela tecnologia.

### E qual é o Impacto do IOS?

Diante de um cenário desafiador em relação

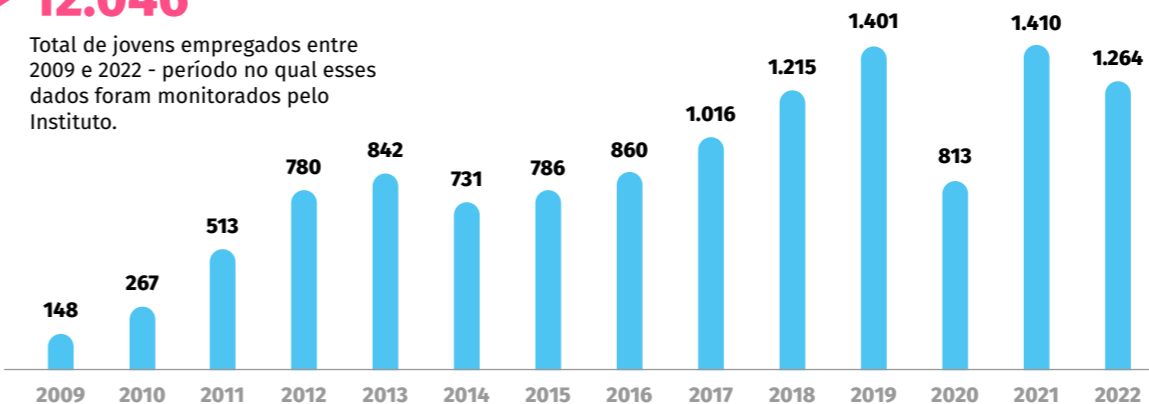
a empregabilidade de jovens e pessoas com deficiência, a atuação do IOS se mostra ainda mais relevante. Confira o impacto do Instituto em relação a empregabilidade de talentos nos últimos anos:



### TOTAL DE JOVENS EMPREGADOS PELO IOS

▶ **12.046**

Total de jovens empregados entre 2009 e 2022 - período no qual esses dados foram monitorados pelo Instituto.



Para atingir as metas relacionadas à inclusão produtiva dos alunos e alunas do Instituto, o IOS garante atenção especial para o desenvolvimento de iniciativas capazes de mudar essa realidade social.

Os currículos dos alunos e alunas formadas são trabalhados pela equipe do Núcleo IOS de Oportunidades por três anos após sua formação. A equipe indica esses alunos para processos seletivos em mais de 200 empresas parceiras. Em 2022 foram iniciadas parcerias com 31 novas empresas empregadoras, que permitem que o Instituto da Oportunidade Social as apoiem em seus processos seletivos.

Esse serviço prestado às empresas, de seleção, indicação e agendamento das entrevistas com os talentos do IOS, é totalmente gratuito. Além dessa iniciativa, um esforço institucional, realizado por todas as unidades e filiais do Instituto, o IOS conta com o Programa IOS Aprendiz e o Programa IOS +Futuro, descritos a seguir.

## Programa IOS Aprendiz

O Instituto atua como entidade formadora do Programa de Aprendizagem Profissional, com o objetivo de potencializar a empregabilidade dos alunos formados, além de apoiar o fortalecimento da Lei da Aprendizagem, tão importante para que os jovens possam ingressar no mundo do trabalho.

O programa acontece em São Paulo (SP), no modelo Arco-Ocupacional Administrativo, ao longo de 16

meses e contempla um conjunto de atividades que devem ser executadas na empresa e na entidade formadora.

Toda a grade curricular da formação teórica é composta por conteúdos que apoiam o jovem em suas rotinas diárias de trabalho, potencializando seu desenvolvimento profissional e habilidades pessoais. É dividida em temas obrigatórios, determinados pelo Ministério do Trabalho e emprego – principal órgão regulador e fiscalizador

do Programa – e temas complementares, incluídos para enriquecer o desenvolvimento dos aprendizes.

O time Educacional realiza o acompanhamento dos estudantes, monitorando o desenvolvimento técnico e pedagógico, além de apoiar as empresas parceiras na condução da iniciativa. Para isso, há o monitoramento da frequência nos cursos, avaliação de desempenho na sala de aula e na empresa, além de aplicar feedbacks e apoiar as empresas no esclarecimento de dúvidas.

52



### ATUALMENTE OS TEMAS TRABALHADOS SÃO:

#### Temas obrigatórios:

- Arte e Cultura;
- Educação Política;
- Ética e Cidadania;
- Postura e imagem profissional;
- Inclusão Social.

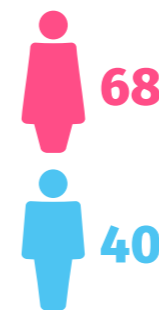
#### Temas complementares:

- Organização, planejamento e controle do processo de trabalho e trabalho em equipe;
- Direito Trabalhista e Previdenciário Brasileiro;
- Saúde e Segurança do Trabalho;
- Formas Alternativas de Geração de Trabalho e renda com enfoque em juventude;
- Postura e imagem profissional;
- Educação para o consumo.

## PERFIL DOS ALUNOS IOS APRENDIZ

### ▶ 108 matriculados:

19 cursando ensino médio;  
83 com ensino médio completo;  
3 com ensino técnico;  
3 com ensino superior.



### ▶ 81 ex-alunos

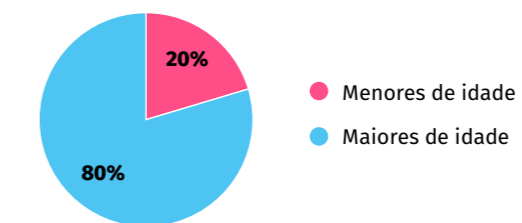
## RESULTADOS ALCANÇADOS

### ▶ Preenchimento de 54% das vagas oferecidas

### ▶ Oferta de 1.840 horas de aulas:

1.288 horas práticas (realizadas na empresa);  
522 horas teóricas (realizadas no IOS).

## FAIXA ETÁRIA



## Programa IOS + Futuro

Criado em 2018 e atualizado, em 2022, o Programa tem o objetivo de incentivar a continuidade da educação dos jovens formados pelo IOS no ensino superior por meio de parcerias com instituições de ensino que garantem a oferta de bolsas de estudos, parciais ou totais.

Dentre os 166 participantes do Programa, 121 já estão trabalhando e 43 estão cursando ensino superior atualmente.

O acompanhamento é extremamente relevante, já que, segundo dados do Instituto Nacional de Estudos e Pesquisas Educacionais Anísio Teixeira (INEP – 2020), o acesso ao ensino superior impacta em até 152% a renda familiar do indivíduo que conclui a graduação, em relação a quem possui apenas o ensino médio.

Pensando nisso, o Programa oferece não só as bolsas de estudo, mas também o acompanhamento do estudante durante os anos de curso.

## O IOS Quer Saber

Tão importante quanto viabilizar oportunidades de bolsas de estudos, é continuar dando suporte para os jovens que já receberam este tipo de benefício. Por isso, “O IOS Quer Saber” foi criado para promover encontros periódicos com os alunos ingressantes no IOS + Futuro para acompanhar suas evoluções, além de apoiar aqueles com eventuais dificuldades, do ponto de vista pedagógico.

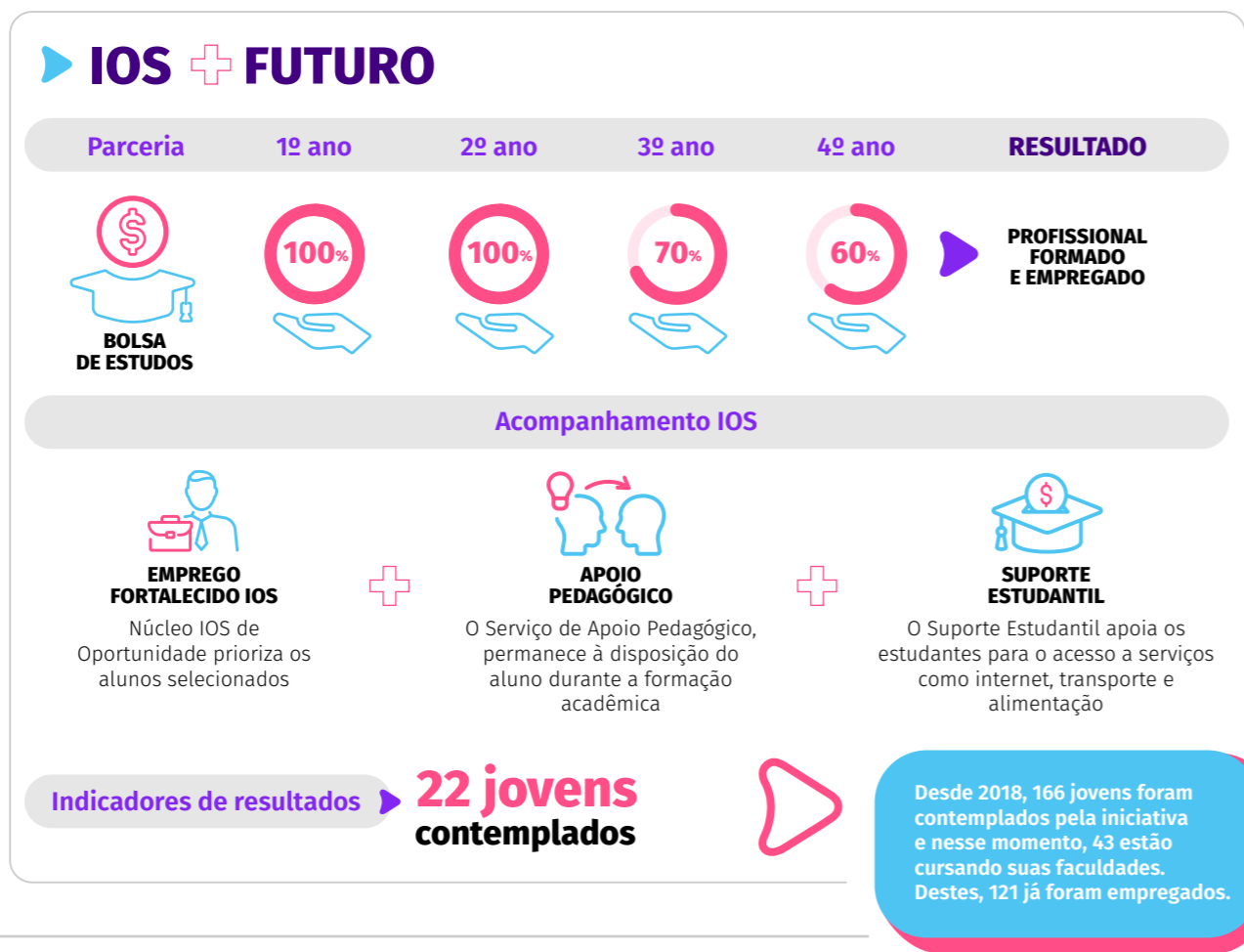
Em 2022, os dois encontros resultaram na participação de 19 universitários. O IOS acredita

53

que a baixa participação se deu devido à incompatibilidade de agenda dos ex-alunos com as empresas nas quais estão empregados.

### Tecnologia Social

Essa frente estratégica, que está em fase de atualização interna, busca articular polos que multipliquem a metodologia IOS voltada à formação profissional gratuita e à empregabilidade de alunos de um território onde o Instituto não possui unidades. Ao final de 2022, três polos tiveram alunos ativos, totalizando 190 jovens impactados. Até 2024 a Entidade definirá essa estratégia para ampliar cada vez mais o seu impacto em outros territórios no Brasil.



# Gestão e estrutura organizacional

## Governança Corporativa

GRI 2-9 | 2-10 | 2-11 | 2-12 | 2-13 | 2-19

O IOS é uma instituição privada sem fins lucrativos. A ética, a transparência e a responsabilidade social fazem parte da estratégia e perenidade do negócio para cocriar oportunidades de empregabilidade e geração de renda por meio da formação profissional gratuita para jovens e adolescentes.

É prioridade manter uma estrutura de governança robusta, como um diferencial que garante a sustentabilidade da Organização no longo prazo. Esta estrutura conta com um Estatuto interno que delimita a atuação dos órgãos de administração, bem como as respectivas responsabilidades em relação à condução das definições acordadas em Assembleia Geral.

Em 2022, o cargo de presidência seguiu ocupado por Izabel Cristina Branco, representando a mantenedora TOTVS e contribuindo com a geração de oportunidades de negócio no ecossistema da

Companhia, enquanto Sergio Pauperio Serio Filho passou a atuar como vice-presidente. Confira, a seguir, a composição da Diretoria e Conselho do Instituto.

### Diretoria

Izabel Cristina Branco  
Sergio Pauperio Serio Filho  
Ariela Zanetta Simoni  
Diana Dias Rodrigues

### Conselho Consultivo

Laércio José de Lucena Cosentino  
Izabel Cristina Branco  
Ana Amelia Inoue  
Gilsomar Maia Sebastião  
Mara Maehara Baião  
Sergio Paulo Gomes Galindo  
Susy Midori Yoshimura

### Conselho Fiscal

Douglas Lima Batista  
Mauricio Alexandre Gonçalves  
Ricardo Guerino de Souza

## Estrutura Organizacional

GRI 2-10 | 2-13 | 405-1

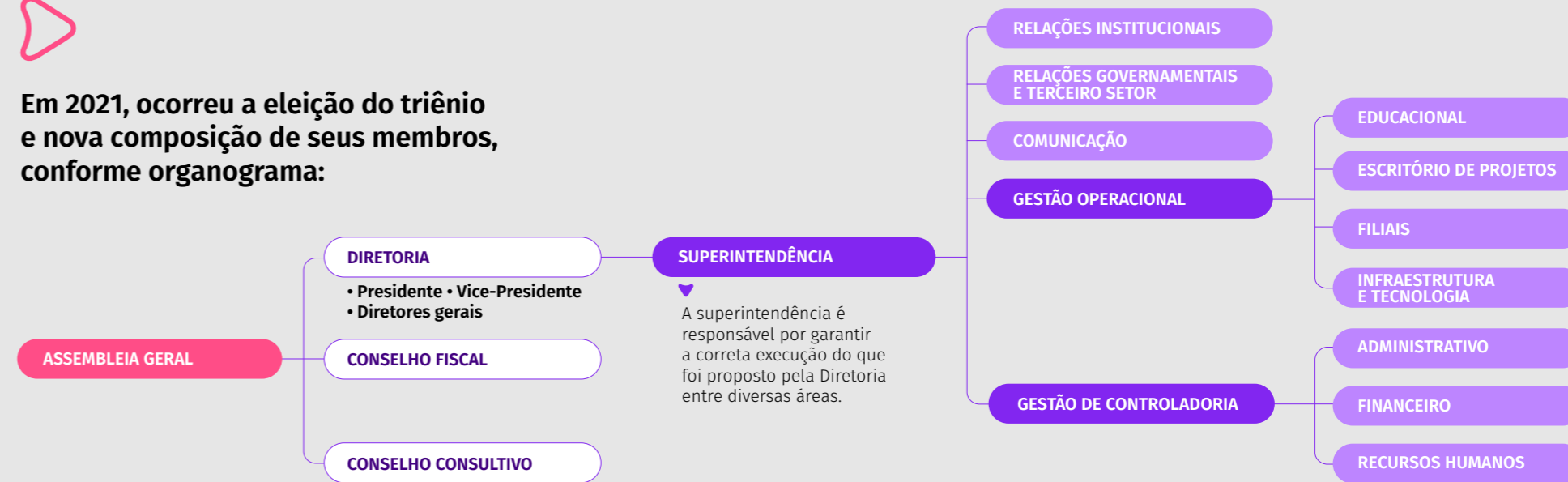
A estrutura organizacional do IOS é baseada em colaboração, de forma que as deliberações são compartilhadas entre a Diretoria, e demais cargos de gestão, o que inclui coordenadores e líderes. Essa característica possibilita que as decisões sejam tomadas de forma sólida, transparente e menos centralizada, assegurando a relevância estratégica dos diferentes aspectos de condução da Organização.

Além da Superintendência, responsável por garantir a correta execução do que foi proposto pela Diretoria entre diversas áreas, a estrutura é composta pela gestão operacional e de Controladoria.

Participam da Assembleia Geral os fundadores e a mantenedora TOTVS, e compete ao grupo eleger a Diretoria, o Conselho Consultivo e Conselho Fiscal. O principal critério para a composição destes grupos é o conhecimento e engajamento com o terceiro setor. O mandato tem duração de três anos e pode ser renovado.



**Em 2021, ocorreu a eleição do triênio e nova composição de seus membros, conforme organograma:**



## Atuação Ética

GRI 2-12 | 2-13 | 2-15 | 2-16 | 2-23 | 2-24 | 2-25 | 2-26 | 205 -2 | 205-3

O IOS entende que uma atuação ética é o princípio básico para garantir instituições sustentáveis, principalmente quando se refere ao terceiro setor, que atua com a gestão de recursos privados e públicos, em sua maioria doados para a execução de projetos de interesse público e assistência social.

Tendo isso em vista, a transparência e a aplicação criteriosa de recursos fortalecem as parcerias na frente de captação junto à esfera pública e privada, tornando este um valor fundamental para a estratégia, a atuação e a consolidação do trabalho do IOS.

As frentes de comunicação são estruturadas de forma participativa junto às equipes e parceiros, bem como os planos de ação e prestação de contas são detalhados para os públicos

de relacionamento. Além disso, reforçando o compromisso com a transparência, o Relatório Anual de Sustentabilidade do IOS segue as diretrizes da Global Reporting Initiative (GRI), de maneira que qualquer público de relacionamento (stakeholder) pode acompanhar publicamente os respectivos resultados da gestão ESG (sigla em inglês para Environmental, Social, and Governance) ao longo dos anos.

Neste sentido, a gestão de riscos, impactos e oportunidades inerentes ao negócio é um dos temas cruciais que reforçam a reputação do Instituto para que continue cumprindo sua missão. Esta condução, pautada por princípios de ética e em conformidade com as legislações aplicáveis, é definida no Planejamento Estratégico, aprovado pela Diretoria e norteado por meio de pesquisa realizada junto aos stakeholders. Assim, é possível ampliar a diversidade de visões que auxiliam o direcionamento estratégico da Organização.

As mais altas instâncias de governança do IOS também atuam diretamente para apoiar o corpo

executivo na busca de oportunidades e na mitigação dos riscos inerentes ao negócio, sejam internos ou externos.

## Código de Ética e Compliance

GRI 2-15 | 2-25 | 205-2 | 205-3

O Instituto dispõe de um Código de Ética e Compliance para orientar e direcionar os participantes sobre os valores, princípios e compromissos a serem observados em todas as suas relações. O documento determina os meios para prevenir ou combater formas de corrupção nos locais de atuação do IOS, além de evitar situações que possam causar conflitos de interesses, a fim atender as boas práticas de governança corporativa, transparência e ética.

O conteúdo do documento é disseminado entre todos os participantes, que também realizam um treinamento obrigatório no primeiro dia de trabalho. Além deste momento de onboarding,

são oferecidos workshops aos participantes, parceiros e fornecedores relacionados aos temas de Diversidade & Inclusão e direitos humanos. O conteúdo é abrangente, e aborda desde as relações de trabalho, até as tratativas com os jovens em sala de aula.



### Ouvidoria

Dúvidas, sugestões, críticas ou denúncias sobre casos que contrariem os princípios estabelecidos no Código são recebidas e acompanhadas pela Ouvidoria Interna, pelo e-mail [ouvidoriainterna@ios.org.br](mailto:ouvidoriainterna@ios.org.br).

**67 pessoas treinadas e comunicadas em políticas e procedimentos de combate à corrupção.**

▶ Saiba mais sobre essas diretrizes no [Código de Ética e Compliance](#).

**EM 2022, NÃO HOUVE DENÚNCIAS DE CASOS DE CORRUPÇÃO.**

5. Essa ação é obrigatória para todos os participantes, dos recém-contratados aos que estão no Instituto desde o início.

## Reconhecimentos

O IOS é signatário do Pacto Global das Nações Unidas. Assim sendo, coopera para o alcance da Agenda 2030, e figura como uma organização parceira da Silicon Valley Community Foundation.

**O Instituto se compromete ativamente com a agenda global de direitos humanos e com a promoção da diversidade e inclusão nos ambientes educacionais e de trabalho.**

Em 2022, importantes reconhecimentos foram recebidos, o que reforçam o trabalho executado nos últimos 25 anos em busca do alcance dos objetivos:

▶ 2022

▶ **thedotgood.**

Pela primeira vez, o IOS recebeu a importante premiação da iniciativa suíça como uma das 200 melhores organizações sociais do mundo em termos de governança centrada nas pessoas e com impactos holísticos.

Esse é mais um dos reconhecimentos que reafirmam o impacto positivo durante os 25 anos de história do Instituto.

14º lugar entre as brasileiras



SELO MUNICIPAL DE  
Direitos Humanos  
e Diversidade

Oferecido pela Secretaria Municipal de Direitos Humanos de São Paulo, o selo reconhece o trabalho realizado para a inclusão e integração de pessoas com deficiência no mercado de trabalho.

3º ano consecutivo

Saiba mais sobre nossos compromissos na página XX.



Fomos reconhecidos pela Prefeitura de Belo Horizonte como uma instituição que promove a igualdade racial, na categoria “Compromisso”.

O Instituto ganhou o Selo de Igualdade Racial, organizado pela Secretaria de Direitos Humanos e Cidadania e pela Coordenadoria da Promoção da Igualdade Racial, ambas da Prefeitura de São Paulo.

2021- 2022

# 5. Parceiros



## Relações Institucionais e Governamentais

Nos últimos 25 anos, o IOS busca atuar como agente de transformação e impacto positivo. Para além do conhecimento técnico e capacitação teórica, o Instituto desenvolve competências comportamentais que o mundo do trabalho busca, como o cuidado com as relações, respeito às diferenças, trabalho em equipe, solução criativa de problemas, sempre embasados por uma mentalidade inovadora.

Para isso, a área de **Relações Institucionais (RI)** é responsável pela mobilização de recursos por meio da articulação de novas e manutenção de atuais parcerias, no Brasil e exterior, com o objetivo de captar investimentos não só financeiros, mas, também, oportunidades para os alunos e alunas formados. Assim, é possível garantir a missão, sustentabilidade e expansão da Entidade.

Esse relacionamento tem como principal foco: empresas investidoras e empregadoras, agências de captação de recursos, entidades formadoras do programa de aprendizagem, universidades, principal mantenedora e seu ecossistema.

Já a área de **Relações Governamentais** é responsável por desenhar ações que influenciem políticas públicas voltadas ao terceiro setor e pela articulação com órgãos públicos e seus respectivos Fundos nas esferas Municipais, Estaduais e Federal, além de outras organizações do Terceiro Setor.

As ações contemplaram um movimento de busca por recursos, que pudessem seguir apoiando os alunos em suas demandas mais urgentes, e que impactam diretamente na permanência nas formações, como acesso à internet, benefícios de alimentação e vale-transporte.

**CONHEÇA, A SEGUIR, OS PARCEIROS DO INSTITUTO:**



Desde 2018, o IOS possui a Certificação de Entidade Beneficente de Assistência Social (CEBAS) do Ministério da Educação. Esse, que é o maior reconhecimento federal que uma organização social pode conquistar, permite a isenção do pagamento ao Governo das contribuições sociais inerentes à remuneração dos participantes (cota patronal).

Assim, o Instituto pode seguir na busca do seu real propósito de **despertar o potencial de vidas e a consciência cidadã**, ao mesmo tempo em que está resguardado pelo certificado que comprova a atuação séria e transparente perante os *stakeholders*.

## Parceiros Privados

GRI 2-6

### Empresas Investidoras

Apoio via patrocínio direto de projetos, ou via Leis de Incentivo Fiscal. As modalidades de doação via leis de incentivo variam de acordo com os projetos realizados em cada uma das filiais. Desta forma, o Instituto consegue captar recursos que garantem a sustentabilidade financeira de seus projetos.

Em 2022, foram firmadas 15 novas parcerias com empresas privadas e mantidas 17 parcerias. A prospecção realizada pela área de Relações Institucionais trouxe resultados importantes e gerou um crescimento de 72% na captação de recursos via verba direta, em comparação com o ano anterior.

Adicionalmente, as prospecções internacionais, que representam 11,99% do total da captação de verba direta, também apresentaram crescimento de 33,77% em relação a 2021.

### Agências de Captação

Conectam as organizações sociais que dispõem de projetos aprovados para captação de recursos via Leis de Incentivo na esfera pública, com empresas do setor privado, que utilizam do incentivo fiscal para realizar ações de responsabilidade social corporativa.

Após firmada a parceria, mantém-se um relacionamento próximo para engajar os doadores. Além da prestação de contas dos projetos apoiados, o IOS promove ações de voluntariado e comunicação junto com as empresas incentivadoras.

### Empresas Empregadoras

O trabalho realizado pela equipe de RI na frente de prospecção de vagas tem como objetivo engajar empresas de diversos segmentos e portes na empregabilidade de alunos formados. Por meio de indicações gratuitas para oportunidades efetivas de estágio e jovem aprendiz, as empresas podem contar com o apoio do time de Oportunidades, que realiza a triagem de acordo com o perfil da vaga e

do estudante, além de apoiar no agendamento de entrevistas, de forma totalmente gratuita.

### Entidades Formadoras

Unindo forças em prol da empregabilidade dos alunos e alunas, o IOS tem fortalecido o seu relacionamento com outras organizações sociais que realizam a administração do Programa de Aprendizagem Profissional. Além de fortalecer e aproximar o Instituto de outras entidades do Terceiro Setor, essas ações garantem que o objetivo de favorecer jovens em situação de vulnerabilidade alcancem suas posições.

### Universidades

O engajamento com universidades visa fortalecer e ampliar o Programa IOS+ Futuro, que contempla desde descontos parciais até bolsas integrais em áreas de Tecnologia e Gestão, Engenharia e Ciências Econômicas aos alunos do Instituto. Desde 2020, a articulação passou a ser feita nas filiais. Em 2022, sete jovens conquistaram bolsas nas cidades de Joinville (SC) e Rio de Janeiro (RJ).



## MANTENEDORA

A TOTVS é parte da estratégia de investimento social.

O apoio da Companhia também é fundamental para a credibilidade do trabalho realizado.

Saiba mais sobre a geração de valor positivo da TOTVS aqui: <https://www.totvs.com/sobre/>

Segundo o Instituto Brasileiro de Geografia e Estatística (IBGE), no primeiro trimestre de 2022, o Brasil tinha mais de **11 milhões de desempregados**.

Por isso, a parceria entre a TOTVS e o IOS tem sido essencial no propósito de assegurar o direito dos jovens a educação, a capacitação profissional de qualidade, desenvolvendo seu potencial e aumentando as chances de ingressarem no mercado de trabalho, numa universidade ou até de se tornarem agentes de transformação na comunidade em que estão inseridos.

As ações em parceria com a TOTVS, buscam mais do que estreitar o relacionamento com empresa fundadora e principal mantenedora do Instituto, mas, também, garantem inovação constante, bem como digitalização de projetos e processos.

Na TOTVS, o trabalho do IOS é apresentado desde o processo de integração de novos colaboradores. O objetivo é ampliar o engajamento dos profissionais em relação à importância do investimento social estratégico.



Na terceira edição da campanha “TOTVERS que fazem”, em que colaboradores realizaram doações para o IOS, foram:

**998 TOTVERS** participantes, contemplando seis estados (MG, PE, RJ, RS, SC e SP);

**R\$ 87.500,00** doados pelos TOTVERS;

**R\$ 300.000** de repasse da TOTVS.

## Parceiros Governamentais

Frente de atuação responsável por desenvolver projetos considerando a perspectiva da garantia dos direitos da criança e do adolescente em parceria com os diferentes níveis de governo que compõem a Federação.

Para isso, o IOS detém registros e certificações em órgãos públicos, considerando sua atuação no terceiro setor. No âmbito da assistência social, tem registros nos Conselhos Municipais dos Direitos da Criança e do Adolescente em todos os municípios onde atua, bem como inscrições nos respectivos Conselhos de Assistência Social.

Desde 2018, o Instituto detém a Certificação CEBAS, recebendo o reconhecimento em âmbito federal e se consolidando como uma atuação séria e transparente ao longo dos 25 anos de história.

**Outro destaque de 2022 foi a cobertura completa das unidades do IOS em São Paulo com projetos**

**governamentais (FUMCAD SP, CONDECA e PROMAC) e uma parcela das unidades de Belo Horizonte pelo FMDCA BH . Parte do planejamento estratégico relacionado à sustentabilidade do negócio, estes convênios geraram demandas para as unidades e marcaram um momento importante na história do Instituto, uma vez que representa 23% de suas receitas no ano.**

Além disso, o IOS tem acompanhado os processos de discussão de criação do fundo da juventude – responsáveis pela criação do projeto de lei municipal, que contempla jovens de 18 a 28 anos. A articulação, que partiu do IOS, reafirma a relevância do Instituto nas discussões no âmbito público.

Em esferas maiores, o IOS ocupa uma cadeira no Conselho Estadual dos direitos da criança e do adolescente de São Paulo – CONDECA-SP, o que lhe permite fazer diagnósticos das políticas propostas e, até mesmo, influenciar, do ponto de vista estratégico, os próximos anos da Organização. Como resultado, o Instituto tem sido reconhecido

como uma Entidade focada nos direitos da criança e do adolescente no território de São Paulo (SP) e uma das instituições que está diretamente ligada na formatação das políticas públicas do estado.

Visando a garantia de transparência de seus projetos, os dados referentes aos trabalhos desenvolvidos são detalhados no site do IOS. Confira: <https://ios.org.br/transparencia/>

### Parceiros IOS

► Mantenedora



► Patrocinadores



► Parceiros Locais



66



► Parceiros Programa de Aprendizagem



### ► Incentivadores



67



▶ **Parceiros Governamentais**



**Pesquisa de Satisfação**

GRI 2-29

Para avaliar o desempenho do IOS e seu relacionamento com parceiros que fazem parte da sua história, anualmente, um questionário on-line é enviado para a resposta da pesquisa de satisfação. Em 2022, a Organização teve uma adesão total de 48 empregadores (78% a mais do que em 2021) e 11 investidores de projetos.

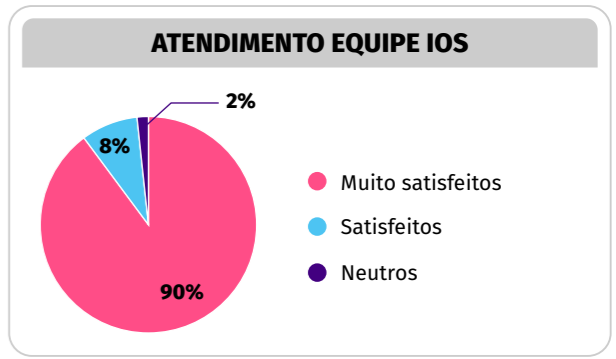
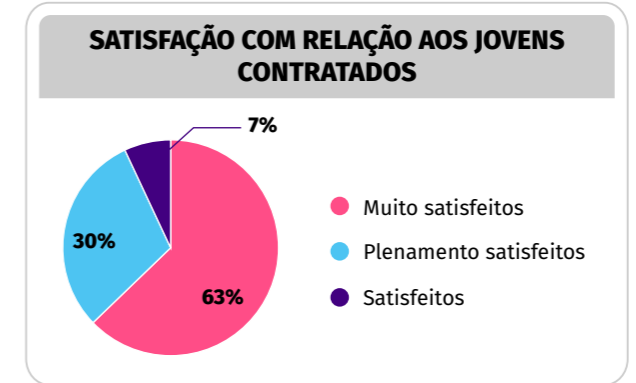
O IOS recebeu 20 comentários livres dessas 43 empresas sobre os jovens formados e indicados para seus processos seletivos. As palavras mais usadas para descrever os alunos do Instituto foram: bem-preparados, com foco no trabalho, disposição e anseio para aprender, possibilidade de efetivação na empresa (para aprendizes e estagiários).

Com a possibilidade de apontar uma nota de zero a dez para a indicação do IOS para outra empresa, o Instituto recebeu notas acima de sete, sendo a maioria dez – em 2021, o IOS recebeu 96% de notas

máximas. Segundo a metodologia Net Promoter Score (NPS) a nota dez é dada pelos promotores da marca, ou seja, plenamente satisfeitos com a marca.

**Ao final de 2022, o NPS foi 96,6, o que é considerado muito bom.**

Ao todo, 83% dos respondentes deram nota máxima para o processo de indicação de jovens e suporte na contratação; e 97% consideram positiva a transparência no atendimento, execução e entrega dos projetos do IOS. **Conheça os resultados da pesquisa:**



**Parceiro IOS**

*Equipe IOS sempre responsável, proativa, competentes e com comunicação assertiva.*

*Sempre fomos muito bem atendidos e respeitados por todos da IOS. Além de sempre darem um jeito de atender a gente com um prazo curto e não perdendo a qualidade.*

## Ações e iniciativas – Voluntariado Corporativo

GRI 2-29

**O IOS apoia fortemente ações de voluntariado e busca desenvolver oportunidades para que seus parceiros participem e realizem cada vez mais esse tipo de iniciativa.**

A Organização acredita que, por meio das ações de voluntariado corporativo, as empresas parceiras têm a oportunidade de se aproximarem dos alunos, gerando uma troca positiva tanto no processo de formação, quanto na empregabilidade. Por um lado, os voluntários podem compreender como o trabalho do IOS é realizado, bem como as diversas necessidades e realidades dos jovens, além de contribuir com projetos que transformam a vida de outras pessoas.

Por outro lado, para os alunos e alunas atendidos, é uma oportunidade de trocar experiências e

aprendizados com profissionais que vivenciam o dia a dia do mercado de trabalho, tirar dúvidas e se inspirar.

Ao longo dos 25 anos de atuação, o Instituto realizou diversas ações de voluntariado, o que possibilitou suprir as necessidades mapeadas em cada período. Alguns exemplos incluem mentorias, palestras, workshops ou minicursos, que podem ser direcionados tanto para os estudantes quanto para os participantes voluntários. Em 2022, as ações se concentraram nas seguintes frentes:

### 1. Guia de TCCs

Os voluntários de empresas como a Dell e TOTVS tornam-se mentores responsáveis por apoiar e acompanhar o desenvolvimento de uma turma durante a elaboração do Trabalho de Conclusão de Curso (TCC), trazendo maior clareza e impulsionando os resultados;

### 2. Dell Conecta

Evento no formato webinar, com recorrência mensal,

em que voluntários da Dell compartilhavam suas jornadas, experiências, novas tecnologias e dicas de acesso ao mundo do trabalho;

### 3. Eweek

Workshops presenciais em parceria com voluntários do International Business Machines Corporation (IBM). Os eventos tiveram característica de “hands on”, onde os alunos e alunas foram protagonistas e puderam experimentar diversas tecnologias;

### 4. Melhores TCCs na TOTVS

Evento onde os projetos de finalização de curso que se destacam por sua inovação, coesão, coerência e conformidade com as tendências de mercado são convidados a se rerepresentarem na Sede da TOTVS em São Paulo (SP), Belo Horizonte (MG), Rio de Janeiro (RJ) e Joinville (SC). Participam os voluntários e empresas parceiras que, além de compor uma banca avaliadora, ainda estimulam a empregabilidade desses talentos.

Além das ações acima mencionadas, ainda ocorreram workshops com o Banco ABC, Zendesk

e simulação de entrevistas com voluntários da Brasil, Bolsa, Balcão (B3).

## Resultados Voluntariado

No total, o IOS recebeu 288 pessoas voluntárias, que doaram 753 horas de conhecimentos nos mais variados temas de tecnologia, gestão, comunicação, cultura e carreira profissional. Dentre as alunas e alunos participantes, tivemos 3.644 participações (alguns alunos participaram de mais de uma ação de voluntariado).



# Mobilização e aplicação dos recursos

6.

## Mobilização e Aplicação Responsável

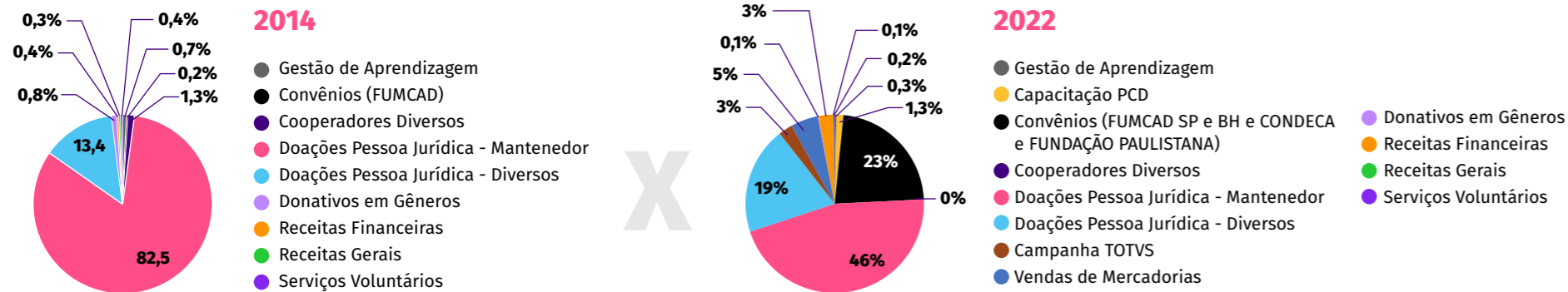
GRI 3-3 | NGO -7

O IOS trabalha para garantir uma mobilização de recursos sustentável e geradora de valor para todos os envolvidos: parceiros, investidores sociais, alunos e sociedade. Como resultado, neste ano, a receita bruta foi de R\$ 14.983.825,46, referente a todas as receitas reconhecidas. O número é 26% superior ao de 2021 e reflete o crescimento de 72% da mobilização de recursos de pessoa jurídica, fruto do trabalho da área de Relações Institucionais, que diversificou o leque de patrocinadores, bem como manteve os parceiros de 2021.

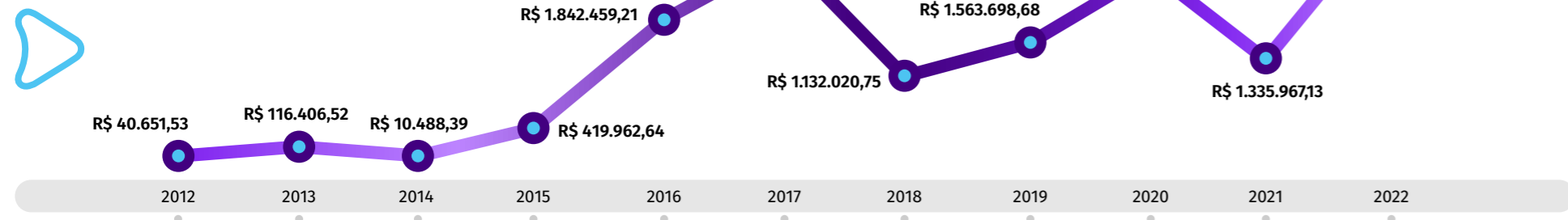
Os valores captados para projetos específicos, sejam de editais públicos ou privados, são destinados de acordo com o que foi aprovado em cada situação. Os demais valores captados são alocados seguindo o orçamento/planejamento da Organização (apresentado aos Conselhos, à Diretoria e à Mantenedora).

Receitas	2021	2022
	<b>RS 11.898.778,94</b>	<b>R\$ 14.983.825,46</b>
Doações Pessoa Jurídica – Mantenedora TOTVS	RS 6.827.556,98	R\$ 6.840.310,72
Doações Pessoa Jurídica – Diversos	RS 1.692.274,32	R\$ 2.919.400,97
Convênios (FUMCAD SP, FMDCA BH, CONDECA SP e Fundação Paulistana)	RS 1.335.967,13	R\$ 3.392.355,43
Formação Profissional On Demand – foco em Pessoas com Deficiência	RS 758.437,73	R\$ 189.700,36
Campanha TOTVERS que Fazem	R\$ 639.907,48	R\$ 379.907,95
Vendas de Mercadorias	R\$ 273.104,50	R\$ 747.569,82
Receitas Financeiras	R\$ 153.721,25	R\$ 384.961,67
Donativos em Gêneros	R\$ 81.804,14	R\$ 21.839,68
Gestão de Aprendizagem Profissional – Ministério do Trabalho e Previdência	R\$ 60.885,00	R\$ 45.980,00
Receitas Gerais	R\$ 43.824,21	R\$ 32.633,57
Serviços Voluntários	RS 21.551,17	R\$ 26.489,70
Cooperadores Diversos	R\$ 9.708,83	RS 2.675,59

**PROPORÇÃO DE RECEITAS**



**EVOLUÇÃO DAS RECEITAS DOS CONVÊNIOS NOS ÚLTIMOS DEZ ANOS (R\$)**



Nos últimos oito anos de atuação, o Instituto vem buscando ampliar suas formas de captação de recursos, além formalizar estratégias para ampliar a participação de parceiros diversos, conforme comparação ao lado.

Para os próximos anos, o Instituto vai ampliar o seu reconhecimento de marca, bem como o relacionamento com o ecossistema que já está constituído no entorno do Instituto. Também serão propostos modelos de negócio (oferta de serviços demandados pelo mercado, por exemplo), visando gerar mais recursos para ampliar o impacto social. Vale destacar, ainda, o crescimento exponencial da receita nos últimos dez anos proveniente dos projetos de Convênios Governamentais, conforme gráfico ao lado. O resultado é mais um balizador da importância da atuação da área de Relações Governamentais (saiba mais na página XX).

Essa modalidade de captação de recursos facilita a continuidade dos projetos do Instituto, visto que há muito interesse por parte da iniciativa privada

em direcionar o percentual dos seus impostos para causas como a do IOS.

Para maior detalhamento das receitas mobilizadas pelo Instituto, é possível contatar a equipe Financeira pelo e-mail: financeiro@ios.org.br ou acesse: <https://ios.org.br/transparencia/>

**Transparência que permite a mobilização dos recursos** GRI 3-3

O Instituto atua de forma ética, observando a diversificação das fontes de recursos e a manutenção de boas relações com parceiros e investidores sociais de longa data. A transparência da condução do negócio é atestada por:

- Auditoria externa das demonstrações financeiras;
- Avaliação dos parceiros do ponto de vista técnico e financeiro;
- Visitas técnicas periódicas dos Fundos Municipais, Estaduais e Federais;
- Parecer do Tribunal de Contas Estadual de São Paulo;

- Prestação de contas trimestrais, semestrais, anuais e finais avaliadas pelos conselhos respectivos de cada público;
- Informações dos projetos assinados no website do Instituto – [www.ios.org.br](http://www.ios.org.br);
- Os selos e premiações obtidos ano após ano (saiba mais na página 40), confirmando a confiabilidade para os parceiros que o apoiam.

**Aplicação Responsável** GRI 3-3 | 2-6

Em uma Organização Social as receitas precisam ser revertidas em aplicação dos recursos para retorno da sociedade. No IOS, o foco estratégico direciona a aplicação eficiente e responsável dos recursos mobilizados, bem como a prestação de contas aos seus parceiros e patrocinadores.

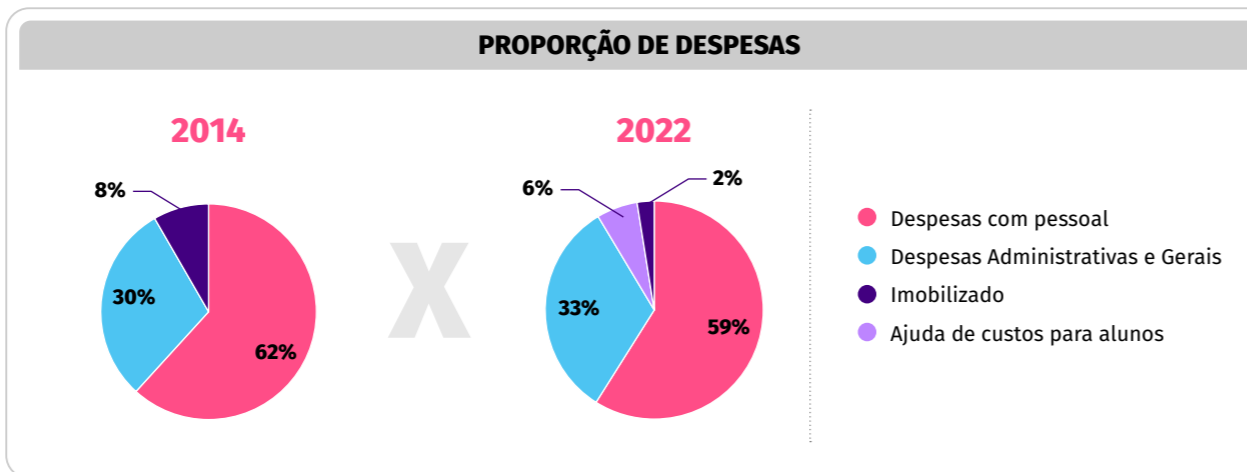
Em 2022, do total de recursos aplicados, 59% se referem a despesas com a folha de pagamento e encargos sociais, representando R\$ 9,12 milhões. A parcela de 33%, que representa R\$ 5,05 milhões foi aplicada na contratação de fornecedores,

despesas educacionais e administrativas e investimentos em melhorias de infraestrutura e materiais. Cerca de 6% do total foi aplicado na ajuda de custos aos alunos, com vale transporte e alimentação. O percentual de 2% refere-se aos recursos imobilizados.

Parte da atuação do IOS é manter a transparência com os públicos, possibilitando o acompanhamento de seu desempenho. Para isso, a Organização conta com um time dedicado para o envio periódico de relatórios de resultados aos parceiros e investidores sociais.

Os percentuais de aplicação de recursos nas categorias vêm se mantendo nos últimos anos: despesas com pessoal figuram como a parte mais relevante da aplicação dos recursos. A diferença da proporção apresentada em 2022 trata-se da nova realidade com a ajuda de custo aos alunos e alunas do IOS – recurso que não era oferecido em 2014, mas que se faz necessário hoje para reduzir a evasão educacional.

Despesas 2022	
Despesas com pessoal	RS 9.122.420,09
Despesas Educacionais, Administrativas e Gerais <sup>1</sup>	RS 5.053.707,59
Despesas com Ajuda de Custo para Alunos	RS 945.450,61
Imobilizado	RS 392.381,11
<b>Total</b>	<b>RS 15.513.959,40</b>



1. Desconsiderados os valores de depreciação e amortização, que somou R\$ 430.712,37 (-0,8% vs. 2021).



# Participantes do IOS



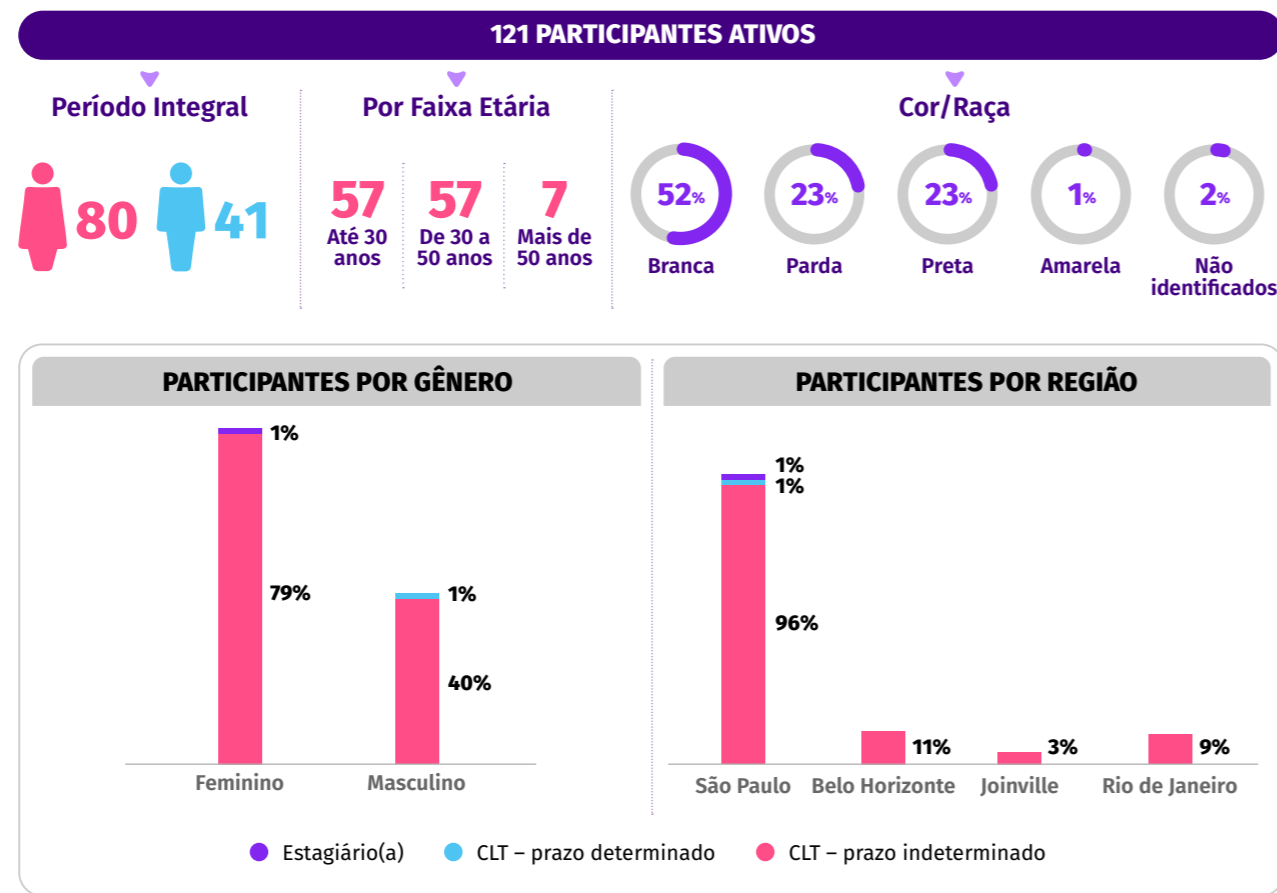
## Equipe IOS

GRI 2-7 | 404-2 | 405-1 | 405-2

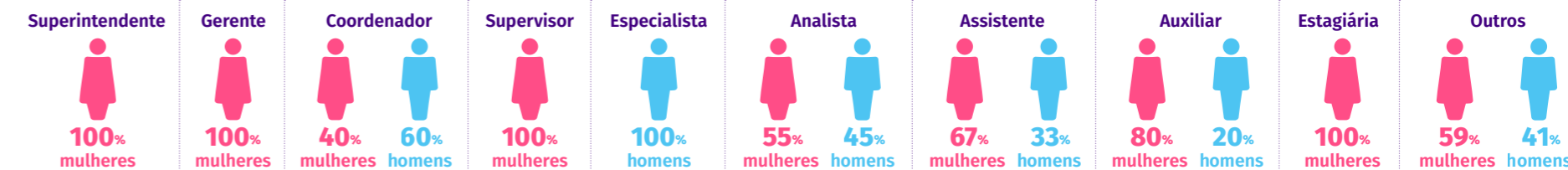
No IOS, os colaboradores são chamados de “participantes”, como forma de indicar que todos são responsáveis pela construção do trabalho do Instituto nestes 25 anos de história.

Além de serem agentes diretos na geração de impacto na sociedade, os participantes são multiplicadores dos valores e da causa da Organização. **O IOS enfrentou a pandemia sem a necessidade de desligar participantes pela necessidade de redução de despesas**, e conquistou novos parceiros.

**Conheça os participantes ativos em 2022 e como eles estão distribuídos:**



## DIVERSIDADE PARTICIPANTES POR CATEGORIA FUNCIONAL (%)



O quadro acima retrata o diferencial de que muitos que trabalham ou já trabalharam no Instituto são ex-alunos da própria Organização. Dentre os seus 120 participantes, 38 são ex-alunos, número equivalente a 31,67% do quadro total.

**Em 2022, aconteceram 67 admissões, sendo 22 ex-alunos, e 29 desligamentos.**

## Diversidade e Inclusão

O Instituto preza por um ambiente de trabalho diverso entre os participantes pois, só assim, acredita garantir a diversidade de ideias no dia a dia de trabalho. Conheça, a seguir, as ações realizadas em 2022 para o tema:

### Workshops de Diversidade e Inclusão

Como forma de continuar fomentando o tema internamente, os workshops promovidos pelo Grupo de Diversidade passaram por um processo de aprimoramento ao longo de 2022. A partir de novas abordagens, os eventos tiveram a participação

de membros internos do Grupo de Diversidade e Inclusão e de convidados especialistas em temas como: Inclusão LGBTQIAP+, combate e discriminação étnico-racial, questões de gênero, inclusão de pessoas com deficiência, entre outros.

### Parceira Fórum LGBT+

Desde 2021, o IOS passou a integrar o grupo do Fórum LGBT+, parceria que apoia a Entidade no desenvolvimento de iniciativas de inclusão e de debate sobre temas relevantes, além de colaborar diretamente para o compromisso de levar a diversidade para todas as suas esferas de relacionamentos, sejam internas ou externas.



Em 2022, o olhar inclusivo nos processos seletivos desde a parte mais técnica – por exemplo, na divulgação de vagas – até o momento da contratação e integração do participante à equipe foi intensificado. **Com isso, o IOS firmou parceria com a TransEmpregos para a contratação de pessoas transgênero.**

## Desenvolvimento

GRI 2-29 | 404-1 | 404-2

A capacitação e o aprimoramento constante das equipes são partes fundamentais da sustentação do Instituto, por isso, oferecer ferramentas necessárias para o desenvolvimento destes profissionais é essencial para alcançar melhores resultados e expandir o negócio.

O Instituto oferece treinamentos, palestras, minicursos no formato in company e cursos externos para estimular o protagonismo e o desenvolvimento de seus participantes. Viabilizado pela área de Recursos Humanos, que disponibiliza

um orçamento a cada ano, em 2022, foram realizadas mais de três mil horas de treinamentos relacionados aos direitos humanos.

**Além disso, o IOS desenvolveu um Projeto de Formação de Professores, apoiado pelo CONDECA, com o intuito de aprimorar e atualizar o time em suas competências técnicas e comportamentais, para a rotina de sala de aula.** Os temas estavam relacionados ao aprimoramento pedagógico, bem como Diversidade & Inclusão.

Em 2022, o programa de bolsas de estudos de pós-graduação foi retomado e apresentou alta procura dos participantes, que criaram até uma lista de espera. Por essa razão, foram estabelecidos critérios de desempate, que consideram as particularidades de cada participante.

O Instituto reconhece a importância do inglês, principalmente no mundo dos negócios, por isso, dá a oportunidade de seus participantes se desenvolverem ou se aperfeiçoarem a partir da oferta de subsídio para cursos nesse idioma. O IOS

### TREINAMENTOS



**3.188 horas**  
de treinamento  
em Direitos  
Humanos



**Média de  
26 horas**  
por participante



**2.570 horas**  
de treinamento  
no Projeto  
Formação de  
Professores



### Temas abordados na Formação de Professores

- Educação Inclusiva na Prática
- Escuta e Empatia
- Étnico Racial
- Gênero e LGBTQIAP+
- Gerações
- Interseccionalidades
- Migrações
- Surdez e Libras

considera como seu público-alvo para a iniciativa: time de liderança e áreas de projetos, relações institucionais e relações governamentais. Com no máximo 24 parcelas de subsídio, hoje o programa contempla 17 pessoas.

### Avaliação de desempenho

GRI 2-18 | 404-3

Também com o objetivo de acompanhar o desenvolvimento dos participantes, houve a retomada do ciclo de performance e gestão de desempenho, totalizando 84% dos participantes avaliados.

O modelo utilizado permitiu mapear os desafios de cada participante no desenvolvimento de soft e hard skills, que contribui para a gestão de carreira desses profissionais. **Conheça os resultados, a seguir:**

### Avaliação de desempenho para 84% dos participantes<sup>1</sup>

Categoria Funcional	Quantidade de Pessoas no Cargo	Qtde Pessoas Elegíveis	%
Analista	24	23	96%
Assistente	9	5	56%
Articulador	1	1	100%
Assistente social	6	4	67%
Auxiliar	5	4	80%
Coordenador	7	7	100%
Estágio	3	0	0%
Especialista	1	1	100%
Gestor	1	1	100%
Gerente	2	2	100%
Instrutor	14	13	93%
Líder	7	6	86%
Monitor de informática	22	18	82%
Pedagogo	9	8	89%
Professor	3	3	100%
Psicólogo	5	4	80%
Supervisor	4	3	75%

<sup>1</sup> Três pessoas em posição de estágio não fazem ciclo de performance, e outras 17 pessoas que não foram contempladas, sendo duas por estarem afastadas em virtude de licença maternidade e 15 pela recente data de admissão (fizemos uma opção de corte de recém admitidos, contemplando admissões até 28/02/2022).

### Remuneração e Benefícios

O modelo de remuneração do IOS é alinhado às melhores práticas corporativas, com base na adequação ao que é praticado pelo mercado. Atualmente, a CLT (Consolidação das Leis do Trabalho) é o principal regime de contratação adotado internamente, além da oferta de benefícios equiparados aos praticados por instituições e organizações sociais.

### Engajamento

O desafio e a preocupação de manter uma comunicação integrada com os participantes segue sendo um ponto de atenção para a área de Recursos Humanos.

Pensando em aproximar as equipes e incentivar a interação entre elas, em 2022, as visitas às unidades de São Paulo e Filiais foram retomadas. A ação, além de reforçar a atuação do RH, serviu para realizar o diagnóstico das unidades e proporcionar

escuta ativa dos participantes. Isso impactou de maneira positiva nos resultados da pesquisa de clima interna.

Como forma de expandir a disseminação de informações, além do grupo criado no Microsoft Teams e dos e-mails, comunicados e mensagens são enviados aos participantes. O IOS também conta com uma intranet, chamada Fluig. Por fim, mas não menos importante, o fato de os participantes terem voltado a frequentar o escritório no modelo híbrido de trabalho, permitiu que as trocas presenciais fossem retomadas e as comunicações internas pudessem ser reforçadas por meio de murais fixados na sede do Instituto.

### Saúde e Bem-Estar

Pensando no acompanhamento da saúde física e mental dos participantes de forma próxima, o IOS mantém parceria com o aplicativo Betterfly como benefício corporativo.

A plataforma estimula a prática de exercícios físicos, alimentação saudável e cuidado com corpo e mente. O aplicativo transforma esses hábitos em ações de impacto social, como a doação de alimentos e de água potável para organizações sociais que realizam essas ações.

Foram realizados workshops em parceria com o Betterfly a fim de engajar os participantes. Paralelamente, o Instituto realizou diversas campanhas, contemplando temas como cuidados com a saúde mental, outubro rosa (câncer de mama) e novembro azul (câncer de próstata), além de campanhas de vacinação contra a covid-19 e a H1N1.

Aos inscritos dessa última campanha, inclusive, foram oferecidos créditos no cartão multibenefícios para utilização em farmácias parceiras. O benefício foi estendido para cônjuge e filhos até 18 anos, de todos os interessados.



#### OUTUBRO ROSA

Envio de informativo sobre o câncer de mama e mobilização, para que os participantes fossem trabalhar de rosa durante esse mês.

Além disso, o IOS também realizou uma live para todo o time de participantes com o tema: “Prevenção e conscientização do câncer de mama”.



#### NOVEMBRO AZUL

Envio de informativo sobre o câncer de próstata e mobilização, para que os participantes fossem trabalhar de azul durante esse mês.

# Para saber mais

## Sumário de Conteúdo GRI Standards

Normas Universais		Referência (pg.)/Resposta direta
<b>Conteúdos Gerais</b>		
<b>A organização e suas práticas de relato</b>		
2-1	Detalhes da organização	O Instituto de Oportunidade Social (IOS) é uma instituição sem fins lucrativos e não possui acionistas.
2-2	Entidades incluídas nos relatórios de sustentabilidade da organização	Todas as Unidades do IOS. Acesse as demonstrações financeiras padronizadas em: <a href="https://ios.org.br/transparencia/">https://ios.org.br/transparencia/</a>
2-3	Período de relato, frequência e ponto de contato.	Anual, referente a 2022, <a href="mailto:comunicacao@ios.org.br">comunicacao@ios.org.br</a>
2-4	Reformulações de informações	Não houve.
2-5	Verificação externa	Não houve.
<b>Atividades e empregados</b>		
2-6	Atividades, cadeia de valor e outras relações comerciais	Ao final de 2022 o IOS gastou R\$ 5.053.707,59 com fornecedores. O Relatório apresenta as formas de atuação do Instituto no capítulo Resultados e Impacto Social.
2-7	Empregados	Página 77
2-8	Trabalhadores que não são empregados	O IOS não tem quantidade de prestadores de serviços significativa.
<b>Governança</b>		
2-9	Estrutura de governança e composição.	Página 56
2-10	Nomeação e seleção do mais alto órgão de governança.	Página 56
2-11	Presidente do mais alto órgão de governança.	Página 56

2-12	Papel do mais alto órgão de governança na supervisão da gestão dos impactos.	Página 56
2-13	Delegação de responsabilidade pela gestão de impactos	
2-14	Papel desempenhado pelo mais alto órgão de governança no relato de sustentabilidade	A Assembleia Geral, o mais alto órgão de governança do IOS, foi convidada para a Consulta aos Stakeholders para apoiar na decisão dos temas relevantes. A Diretoria foi entrevistada para o desenvolvimento do conteúdo e validação das metas e compromissos. Já a aprovação do Relatório é responsabilidade da Superintendência. Conheça detalhes na página 56.
2-15	Conflitos de interesse.	Não há configurações hierárquicas que gerem conflitos de interesse.
2-16	Comunicação de preocupações críticas.	São realizadas para os Conselheiros.
2-17	Conhecimento coletivo do mais alto órgão de governança	O mais alto órgão de governança do Instituto, a Assembleia Geral, é composta por qualquer pessoa interessada e ativa na condução do negócio do IOS. Assim sendo, amplos perfis e amplos conhecimentos estão presentes no órgão decisões estratégicas.
2-18	Avaliação do desempenho do mais alto órgão de governança	Não se aplica à Assembleia Geral. A Superintendente, mais alta hierarquia reconhecida como funcionária recebe avaliação da Diretora Presidente.
2-19	Políticas de remuneração	Conforme descrito no <a href="#">Estatuto Social</a> , os Diretores são voluntários. Saiba mais sobre a estrutura de Governança na página 56.
2-20	Processo para determinação da remuneração	Conforme descrito no <a href="#">Estatuto Social</a> , os Diretores são voluntários. Saiba mais sobre a estrutura de Governança na página 56.
2-21	Proporção da remuneração total anual	Não há, pois o IOS é uma instituição sem fins lucrativos.

<b>Estratégia, políticas e práticas</b>		
2-22	Declaração sobre a estratégia de desenvolvimento sustentável.	Páginas 25, 28 e 32
2-23	Políticas de compromissos.	Páginas 25, 28 e 32
2-24	Incorporando as políticas de compromissos.	Páginas 25, 28 e 32
2-25	Processos para remediar impactos negativos.	Página 44 - a missão do IOS é gerar impacto social positivo e para mitigar os impactos negativos na vida de nossos alunos e alunas, atuamos com o pilar Psicossocial e Pedagógico diariamente.
2-26	Mecanismos para buscar orientação e expor preocupações.	Página 44
2-27	Conformidade com leis e regulamentos	Em 2022, não houve casos de não conformidade com leis e regulamentos aplicáveis à Organização. Seguimos o Marco Regulatório do Terceiro Setor e todas as qualificações para o Certificado das entidades beneficentes de assistência social (CEBAS).
2-28	Participação em associações.	Página 28
<b>Engajamento de Stakeholders</b>		
2-29	Abordagem para o engajamento de stakeholders.	Capítulo Sobre o Relatório.
2-30	Acordos de negociação coletiva	100% dos participantes são cobertos por acordos de negociação coletiva.
<b>Tópicos materiais</b>		
3-1	Processo para determinar os tópicos materiais.	Capítulo Sobre o Relatório.
3-2	Lista de tópicos materiais.	Capítulo Sobre o Relatório.
3-3	Gestão de tópicos materiais.	Apresentada anualmente no Relatório Anual de Sustentabilidade, desde 2014.

<b>Normas Específicas</b>		
<b>Conteúdos Econômicos</b>		
<b>Desempenho Econômico</b>		
201-1	Valor econômico direto gerado e distribuído	Informação disponível nas <a href="#">Demonstrações Financeiras</a> .
<b>Impactos Econômicos Indiretos</b>		
203-2	Impactos econômicos indiretos significativos.	Capítulo Resultados e Impacto Social.
<b>Combate à Corrupção</b>		
205-2	Comunicação e capacitação em políticas e procedimentos de combate à corrupção.	Código de Ética da Organização, divulgada pelo RH a todos os participantes.
205-3	Casos confirmados de corrupção e medidas tomadas.	Não foram registrados casos de corrupção em 2022.
<b>Conteúdos Sociais</b>		
<b>Capacitação e Educação</b>		
404-1	Média de horas de capacitação por ano, por empregado.	Página 80
404-2	Programas para o aperfeiçoamento de competências dos empregados e de assistência para transição de carreira	Não temos programas de apoio à transição oferecidos para apoiar a empregabilidade e a gestão do fim de carreira resultantes da aposentadoria ou da demissão. Saiba mais sobre os programas de aperfeiçoamento na página XX.
404-3	Percentual de empregados que recebem avaliações regulares de desempenho e de desenvolvimento de carreira.	Página 81
<b>Diversidade e Igualdade de Oportunidades</b>		
405-1	Diversidade em órgãos de governança e empregados.	Página 78

405-2	Proporção entre o salário-base e a remuneração recebidos pelas mulheres e aqueles recebidos pelos homens	No IOS, os participantes são remunerados pela sua competência técnica e conforme o cargo, independentemente de seu gênero. A razão de remuneração entre homens e mulheres no mesmo cargo é 1.
<b>Não Discriminação</b>		
406-1	Casos de discriminação e medidas corretivas tomadas	Não recebemos denúncias de casos de discriminação.
<b>Suplemento Setorial</b>		
NGO-10	Adesão a normas para prática de arrecadação de fundos e comunicação e marketing	O IOS atua com práticas de captação de recursos transparentes, pautadas em prestações de contas e auditoria financeira. O código de ética e conduta aborda temas sobre a aplicação dos recursos do Instituto.”
NGO-7	Alocação de recursos	Página 75
NGO-8	Fontes de financiamento por categorias e cinco maiores doadores e valor monetário de sua contribuição	Página 73

## Créditos



### Diretoria e Gestão IOS

Alecsandra Neri de Almeida Meira  
Ariela Zanetta Simoni  
Diana Rodrigues  
Izabel Cristina Branco  
Kelly Barbosa do Valle Lopes  
Renata Aureli Mendes  
Segio Pauperio Serio Filho

### Produção do Relatório

#### Compilação e Avaliação dos Dados

Alecsandra Neri de Almeida Meira  
Rickson Leite Vilela Fontes  
Giselle Baranger Felder  
Mariana Martinez Leite

### Edição e Revisão Ortográfica

Equipe de Comunicação IOS

### Colaboração, Gestão de Indicadores e Revisão IOS

Equipe Administrativa-Financeira  
Equipe de Comunicação

Equipe Educacional  
Equipe Escritório de Projetos  
Equipe Filiais  
Equipe de Infraestrutura e Tecnologia  
Equipe de Recursos Humanos  
Equipe de Relações Governamentais  
Equipe de Relações Institucionais

### Projeto Editorial: Redação, Consultoria GRI e Materialidade

Equipe de Comunicação IOS  
Ricca Sustentabilidade

### Fotos

Rodrigo Rodrigues  
Anna Caroline Negri  
Isac Lima

### Projeto Gráfico: Layout, Diagramação e Ilustrações

Murilhas Comunicação

### DADOS INSTITUCIONAIS

GRI 2-1

CNPJ 02.449.283/0001-89  
AV. Gal. Ataliba Leonel, 245 – Santana  
São Paulo – SP – 02033-000



[www.ios.org.br](http://www.ios.org.br)



[relacionamento@ios.org.br](mailto:relacionamento@ios.org.br)

### OUTROS CANAIS DE CONTATO

**Atendimento geral:** +55 (11) 2503-2617 /  
+55 (11) 2503-2618 / [instituto@ios.org.br](mailto:instituto@ios.org.br)

**Atendimento ao Aluno (Ouvidoria):**  
[falecomedu@ios.org.br](mailto:falecomedu@ios.org.br)

**Filiais e Unidade:** [ios.org.br/index.php/unidades](http://ios.org.br/index.php/unidades)

**Financeiro:** (11) 2503-2617 / [financeiro@ios.org.br](mailto:financeiro@ios.org.br)

**Relações Institucionais:** (11) 2503-2617 /  
[relacionamento@ios.org.br](mailto:relacionamento@ios.org.br)

**Ouvidoria Interna (participantes IOS):**  
[ouvidoriainterna@ios.org.br](mailto:ouvidoriainterna@ios.org.br)

**Relações Governamentais:** +55 11 2503-2627 /  
[relgov@ios.org.br](mailto:relgov@ios.org.br)

### CANAIS IOS

 [fb.com/IOS.Oficial](https://fb.com/IOS.Oficial)

 [linkedin.com/company/iosoficial](https://linkedin.com/company/iosoficial)

 [youtube.com/uber/institutoios](https://youtube.com/uber/institutoios)

 [@iosoficial](https://www.instagram.com/iosoficial)

 <https://www.tiktok.com/@iosoficial>

